

**T.C**  
**ANKAYA KAYMAKAMLIĐI**  
**YASEMİN KARAKAYA BİLİM VE SANAT MERKEZİ MÜDÜRLÜĐÜ**



**2024-2028 STRATEJİK PLANI**



**“Öğretmenler; Yeni Nesil Sizin Eseriniz Olacaktır.”**

**Mustafa Kemal ATATÜRK**

### Okul/Kurum Bilgileri

<b>İli:</b> <b>Ankara</b>	<b>İlçesi: Çankaya</b>		
<b>Adres:</b> Yıldızevler Mh. 717. Sk. No:19 A Blok Yıldız Çankaya Ankara	<b>Coğrafi Konum</b> (link)	<a href="https://ykbilsem.meb.k12.tr/tema/iletisim.php">https://ykbilsem.meb.k12.tr/tema/iletisim.php</a>	
<b>Telefon</b> <b>Numarası</b> :	0 312 235 0683	<b>Faks Numarası:</b>	<b>0 312 235 7348</b>
<b>e- Posta</b> <b>Adres:</b>	757652@meb.k12.tr	<b>Web sayfası</b> adresi:	<a href="https://ykbilsem.meb.k12.tr/">https://ykbilsem.meb.k12.tr/</a>
<b>Kurum</b> <b>Kodu:</b>	<b>757652</b>	<b>Öğretim Şekli:</b>	<b>Haftaiçi Tam gün + Hafta sonu</b> (Cumartesi)

## SUNUŞ



Yeni bir dönemin başlangıcını tüm dünyaya ilan eden Endüstri 4.0, Teknolojik bilimsel tüm gelişmeler sadece sanayi, ticaret ve bunlarla ilişkili sektörleri değil tüm alanları etkilemiştir. Eğitimin değişen dünyayla bütünleşebilmesi, teknolojiye ayak uydurabilmesi kurumumuzda yenilikçilik, farkındalık, bilgi paylaşımı, araştırma ve girişimcilik gibi kavramlarla, nitelikli çalışanlar ile birlikte, verimli ve etkili kaynak kullanımını sağlayacak şekilde örgütlenme ve yönetilmeyi zorunlu kılmaktadır.

Yasemin Karakaya Bilim Sanat Merkezi 2024-2028 Stratejik Plan sürecinde; öğrenci, mezun ve çalışanları ile teknolojiyi etkin kullanan, entelektüel birikime katkı sağlamayı amaç edinen, şeffaf, katılımcı, paylaşımcı, bilimsel, yaratıcı, yenilikçi bakış açısıyla çalışmalarına devam etmektedir. Bu vesile ile Stratejik Planın hazırlanmasında emeği geçen tüm çalışma arkadaşlarıma teşekkürlerimi sunar, gelecek yıllarda daha ileri düzeyde çalışma ve başarılarla imza atacaklarına olan inancımın tam olduğunu vurgulamak isterim.

Levent GÜN

Okul Müdürü

## İÇİNDEKİLER

1. GİRİŞ VE STRATEJİK PLANIN HAZIRLIK SÜRECİ .....	1
1.1. Strateji Geliştirme Kurulu ve Stratejik Plan Ekibi .....	1
1.2. Planlama Süreci .....	1
2. DURUM ANALİZİ 1.....	2
2.1. Kurumsal Tarihçe .....	3
2.2. Uygulanmakta Olan Stratejik Planın Değerlendirilmesi 4.....	7
2.3. Yasal Yükümlülükler ve Mevzuat Analizi 7.....	8
2.4. Üst Politika Belgelerinin Analizi 9.....	12
2.5. Faaliyet Alanları ile Ürün ve Hizmetlerin Belirlenmesi 13.....	14
2.6. Paydaş Analizi 15.....	24
2.7. Kuruluş İçi Analiz 25.....	30
2.7.1. Teşkilat Yapısı .....	30
2.7.2. İnsan Kaynakları 31.....	43
2.7.3. Teknolojik Düzey 43.....	45
2.7.4.Mali Kaynaklar .....	45
2.7.5.İstatistiki Veriler 47.....	48
2.8. Dış Çevre Analizi (Politik, Ekonomik, Sosyal, Teknolojik, Yasal ve ÇevreselÇevre Analizi -PESTLE) 48.....	49
2.9. Güçlü ve Zayıf Yönler ile Fırsatlar ve Tehditler (GZFT) Analizi 50.....	53
2.10. Tespit ve İhtiyaçların Belirlenmesi 54.....	55
3. GELECEĞE BAKIŞ .....	56
3.1. Misyon .....	56
3.2.Vizyon .....	56
3.3.Temel Değerler 56.....	57
4. AMAÇ, HEDEF VE STRATEJİLERİN BELİRLENMESİ 57.....	75
4.1. Maliyetlendirme 76.....	77
5. İZLEME VE DEĞERLENDİRME .....	78
6. Tablo/Şekil/Grafikler/Ekler .....	78

## 1. GİRİŞ VE STRATEJİK PLANIN HAZIRLIK SÜRECİ

### 1.1. Strateji Geliştirme Kurulu ve Stratejik Plan Ekibi

Tablo 1. Strateji Geliştirme Kurulu ve Stratejik Plan Ekibi Tablosu

Strateji Geliştirme Kurulu Bilgileri		Stratejik Plan Ekibi Bilgileri	
Adı Soyadı	Ünvanı	Adı Soyadı	Ünvanı
Levent GÜN	Okul Müdürü	Ferdinay GÜLEZ	Müdür Yardımcısı
Tuğba EYVAZ	Müdür Yardımcısı	Seda İHTİYAR ŞAHİN	Öğretmen
Desen YALIM YAMAN	Rehber Öğretmen	Murat AKYÜZ	Öğretmen
Selda GÜNER	Okul Aile Birliği Başkanı	Zehra TÜRKMEN	Öğretmen
Nadide ÖZTÜRK	Yönetim Kurulu Üyesi	Selda GÜNER	Veli

### 1.2. Planlama Süreci:

2024-2028 dönemi stratejik plan hazırlanma süreci Strateji Geliştirme Kurulu ve Stratejik Plan Ekibi'nin oluşturulması ile başlamıştır. Ekib tarafından oluşturulan çalışma takvimi kapsamında ilk aşamada durum analizi çalışmaları yapılmış ve durum analizi aşamasında, paydaşlarımızın plan sürecine aktif katılımını sağlamak üzere paydaş anketi, toplantı ve görüşmeler yapılmıştır. Durum analizinin ardından geleceğe yönelim bölümüne geçilerek okulumuzun/kurumumuzun amaç, hedef, gösterge ve stratejileri belirlenmiştir.

## 2. DURUM ANALİZİ

Stratejik planlama sürecinin ilk adımı olan durum analizi, kurumumuzun “neredeyiz?” sorusuna cevap vermektedir. Kurumumuzun geleceğe yönelik amaç, hedef ve stratejiler geliştirebilmesi için öncelikle mevcut durumda hangi kaynaklara sahip olduğu ya da hangi yönlerinin eksik olduğu ayrıca kurumumuzun kontrolü dışındaki olumlu ya da olumsuz gelişmelerin neler olduğu değerlendirilmiştir. Dolayısıyla bu analiz kurumumuzun kendisini

ve çevresini daha iyi tanmasına yardımcı olacak ve stratejik planın sonraki aşamalarından daha sağlıklı sonuçlar elde edilmesini sağlayacaktır.

Durum analizi bölümünde, aşağıdaki hususlarla ilgili analiz ve değerlendirmeler yapılmıştır;

Kurumsal tarihçe

Uygulanmakta olan planın değerlendirilmesi

Mevzuat analizi

Üst politika belgelerinin analizi

Faaliyet alanları ile ürün ve hizmetlerin belirlenmesi

Paydaş analizi

Kuruluş içi analiz

Dış çevre analizi (Politik, ekonomik, sosyal, teknolojik, yasal ve çevresel analiz)

Güçlü ve zayıf yönler ile fırsatlar ve tehditler (GZFT)analizi

Tespit ve ihtiyaçların belirlenmesi

## 2.1. Kurumsal Tarihçe

Bilim ve Sanat Merkezleri, Milli Eğitim Bakanlığı Rehberlik ve Danışma Hizmetleri Genel Müdürlüğüne bağlı olarak çalışan özel eğitim kuruluşlarıdır.

Millî Eğitim Bakanlığı'nın 31.05.2006 tarihli ve 26184 sayılı Resmî Gazete'de yayımlanan Bilim ve Sanat Merkezleri Yönergesinde, BİLSEM'deki eğitim ve öğretim hizmetlerinin yürütülmesi belirlenmiştir:

Yasemin Karakaya Bilim ve Sanat Merkezi yönergede belirtilen özel yetenekli çocuklara yönelik eğitim hizmeti veren, özel eğitim kurumlarından biri olup ülkemizde ilk açılan bilim ve sanat merkezidir. İlkokul, ortaokul ve ortaöğretim kurumlarına devam eden üstün yetenekli öğrencilerin bilimsel düşünce ve davranışlarla estetik değerleri birleştiren, üretken, problem çözen bireyler olarak yetişmelerini sağlamak amacıyla 1995-1996 eğitim-öğretim yılında hayırsever Karakaya Ailesi'nin küçük yaşta kaybettikleri kızları Yasemin Karakaya'nın ismini alarak Yasemin Karakaya Bilim ve Sanat Merkezi adıyla Yasemin Karakaya Ortaokulu'nun üst katında kurulmuştur. Genel Zihinsel yetenek alanı, Görsel Sanatlar yetenek alanı ve Müzik yetenek alanı olmak üzere üç temel yetenek alanında eğitim vermektedir. Kurulduğu binanın artık ihtiyaçları karşılayamaması nedeniyle 2008-2009 eğitim-öğretim yılında daha geniş ve kullanışlı, müstakil bir binaya; Yenimahalle Ümitköy'deki eski Ümit İlköğretim Okulunun binasına Ümit Bilim ve Sanat Merkezi adıyla taşınmıştır. Ancak daha sonra tekrar isim değişikliğine uğrayarak Yasemin Karakaya Bilim ve Sanat Merkezi ismini kullanmaya devam etmiştir. 2017-2018 Eğitim Öğretim Yılı öğrenci sayısının fazlalığı sonucu mevcut binanın yetersiz kalması nedeniyle Çankaya Yıldız'da bulunan yeni binasına (KHK ile Kapatılan Anafartalar İlkokulu) taşınarak eğitim-öğretim faaliyetlerini devam ettirmiştir. Kurum tek binadan oluşmaktadır. Yeni kayıt olan öğrenci sayısının mezun öğrenci sayısına nazaran çok fazla olması sonucu kurumun fiziki imkanları öğrenci sayısına nazaran yetersiz kaldığından 2021-2022/2022-2023/2023-2024 eğitim öğretim yıllarında yan binada bulunan Rehberlik ve Araştırma Merkezi'nin üst katı geçici tahsisli olarak kullanılmaktadır. Fiziki imkanlar açısından yetersizlik devam etmektedir.

...

Yasemin Karakaya Bilim ve Sanat Merkezi de yönergede belirtilen özel yetenekli çocuklara yönelik eğitim hizmeti veren, özel eğitim kurumlarından biri olup ülkemizde ilk açılan bilim ve sanat merkezidir. İlköğretim ve ortaöğretim kurumlarına devam eden üstün yetenekli öğrencilerin bilimsel düşünce ve davranışlarla estetik değerleri birleştiren, üretken, problem çözen bireyler olarak yetişmelerini sağlamak amacıyla 1994-1995 eğitim-öğretim yılında hayırsever Karakaya Ailesi'nin küçük yaşta kaybettikleri kızları Yasemin Karakaya'nın ismini alarak Yasemin Karakaya Bilim ve Sanat Merkezi adıyla Yasemin Karakaya Ortaokulu'nun üst katında kurulmuştur. Kurulduğu binanın artık ihtiyaçları karşılayamaması nedeniyle 2008-2009 eğitim-öğretim yılında daha geniş ve kullanışlı, müstakil bir binaya; Yenimahalle Ümitköy'deki eski Ümit İlköğretim Okulunun binasına Ümit Bilim ve Sanat Merkezi adıyla taşınmıştır. Ancak daha sonra tekrar isim değişikliğine uğrayarak Yasemin Karakaya Bilim ve Sanat Merkezi ismini kullanmaya devam etmiştir. 2017-2018 Eğitim Öğretim Yılı itibarıyla Çankaya Yıldız'da bulunan yeni binasına taşınarak eğitim-öğretim faaliyetlerini devam ettirmektedir.



Kurumumuzdaki eğitim-öğretim faaliyetleri başarılı bir şekilde yürütülmektedir. Kurumumuz TÜBİTAK Ortaokullar Araştırma Projeleri, TÜBİTAK Lise Öğrencileri Araştırma Projeleri Yarışmalarında “Bölge Birincilikleri”, MEB Robot Yarışmasında “Dünya Birinciliği”, Dünya Zekâ Oyunları Şampiyonasında “Birincilik”, Uluslararası Piyano yarışmasında “Dünya Üçüncülüğü” gibi pek çok alanda ulusal ve uluslararası başarılarla imza atmış; TÜBİTAK 4004, 4005, 4006 projelerinden her sene proje kabulü almış; kurum içerisinde yürütülen e-Twinning projelerinin ulusal ve uluslararası kalite etiketleri alması sonucu “Kalite Levhası” olarak “eTwinning School / eTwinning Okulu” levhası almış; bunun yanında Kültür ve Turizm Bakanlığından pek çok proje desteği almış; TEKNOFEST, Türk Dünyası Bilim Olimpiyatları, BİLSEM Seçkisi gibi pek çok yarışmaya eser göndererek ödüllere dâhil olmuştur.

## **2.2. Uygulanmakta Olan Stratejik Planın Değerlendirilmesi**

Faaliyet no: 1

### **TEMA I: EĞİTİM VE ÖĞRETİME ERİŞİM**

Faaliyetin Adı: Merkezimizi kazanmış olduğu hâlde kayıt yenileme yapmayan, uyum ve devamsızlık sorunları olan öğrencilerin tespiti ve sorunların çözümü

Kapsamı: Merkezimizi kazanmış olduğu hâlde kayıt yenileme yapmayan, uyum ve devamsızlık sorunları olan öğrencilerin tespiti için çalışmalar yapıldı. Devamsızlık sorunlarını gidermek için çalışmalar yapıldı.

Faaliyet kapsamında yapılan çalışmalar: Kayıt yenileme yapmayan öğrenciler tespit edildi. Kayıt yenileme yapmayan öğrencilerin velileri ile görüşmeler yapıldı. Devamsızlık yapan öğrencilerin tespiti ve erken uyarı sistemi için çalışmalar yapıldı. Devamsızlık yapan öğrencilerin velileri ile özel aylık toplantı ve görüşmeler yapıldı.

İçeriği: Merkezimizi kazanan öğrenciler ve velileri için Uyum dönemi eğitimleri düzenlendi. Rehberlik Servisi tarafından devamsızlık sorunu olan öğrenciler ve velileri ile görüşmeler yapıldı.

Amacı: Öğrencilerin kuruma düzenli devam etmelerini sağlamak

Hedef kitlesi: Kayıt yenileme yapmayan veya devamsızlık sorunu olan öğrenciler- öğrenci velileri – öğretmenler

Faaliyetin ilişkili olduğu Stratejik Plan hedefi: Merkezimizi kazanmış olduğu hâlde kayıt yenileme yapmayan, uyum ve devamsızlık sorunları olan öğrencilerimizin sorunları giderilerek kuruma devamlılık artırılacaktır.

Tamamlanma durumu: Faaliyetler tamamlandı. Bu faaliyetler sonrasında 2019 yılında devamsızlık, veli talebi ya da kayıt güncelleme yapmadığı için kaydı silinen öğrenci oranımız %7,76 iken 2023 yılında 4,48'e gerilemiştir. Yeni hazırlanacak olan Stratejik Planda da bu konuya yer verilerek kaydı silinen öğrenci oranının daha da düşürülmesi hedeflenecektir.

Faaliyet no: 2

### **TEMA II: EĞİTİM VE ÖĞRETİMDE KALİTENİN ARTIRILMASI**

Faaliyetin Adı: Öğrencilerimizin proje faaliyetlerine etkin katılımının artırılması

Stratejik Amaç 2: Öğrencilerimizin gelişmiş dünyaya uyum sağlayacak şekilde donanımlı bireyler olabilmesi için eğitim ve öğretimde kalite artırılabilecektir.

Stratejik Hedef 2.1. Öğrenme kazanımlarını takip eden bir yönetim anlayışı ile öğrencilerimizin proje faaliyetlerine etkin katılımı artırılabilecektir.

Eylem İfadesi 2.1.1. Merkezimizde yürütülen öğrenci, öğretmen proje faaliyetlerinin artırılması için periyodik toplantılar yapıldı. (ARGE Birimi)

Eylem ifadesi 2.1.2. Merkezimizin AB ve Hibe Projeleri ile ilgili bilgilendirme yapıldı. (ARGE Birimi)

Eylem İfadesi 2.1.3. Merkezimiz ile üniversite/devlet kurumları arası işbirliği yapıldı.

Tamamlanma Durumu: Planlanan faaliyetler tamamlandı. Bu faaliyetlerin sonucunda aşağıdaki tabloda görülen verilere ulaşılmıştır.

Tablo 2. Projeler ve Projelere Katılan Öğrenci Sayıları

Öğretim Kademeleri	Toplam Öğrenci Sayısı (A)	Üretilen / Geliştirilen Proje Sayısı (B)	Üretilen / Geliştirilen Projelerde Aktif Rol Alan Öğrenci Sayısı (C)	Üretilen / Geliştirilen Projelerde Aktif Rol Alan Öğrenci Sayısının Toplam Öğrenci Sayısına Oranı % (C/A)*100	Üretilen / Geliştirilen Projelerden Çeşitli Yarışmalara Katılım Sonucunda Başarı/Derece Elde Edilen Proje Sayısı (D)	Başarı / Derece Elde Eden Proje Sayısının Üretilen/Geliştirilen Proje Sayısına Oranı % (D/B)*100	Patent Alan, Faydalı Model Görülen ve Fikri Ürün Olarak Değerlendirilen Proje Sayısı
İlkokul	1102	10	91	8.2	3	30	
Ortaokul	3196	71	145	4.5	16	22.5	27
Ortaöğretim	484	305	431	89	17	5.5	
<b>TOPLAM</b>	<b>4782</b>	<b>386</b>	<b>667</b>	<b>13.9</b>	<b>36</b>	<b>9.3</b>	

( 2019-2023 yılları arasında son 4 yıllık tablo )

Ayrıca 2019-2023 yılları arasında 13 etwinning projesi hazırlanmış, 910 öğrencimiz bu projelerde görev almıştır.

Stratejik Plan süresi içerisinde ülkemizde ve dünyada yaşanan pandemi etkisiyle ve kurumumuzun öğrenci sayısı fazlalığı nedeniyle Çankaya ilçesine bir başka BİLSEM açılıp öğretmen kadrosunun yarısının ve yaklaşık 500 öğrencimizin bu BİLSEM'e nakil olması ayrıca ilçemizde öğrenci sayımızın eğitim verebileceğimiz kapasitenin üzerinde olmaya devam etmesi neticesinde bir diğer BİLSEM'in de açılması sonucu yaklaşık 300 öğrencinin de diğer BİLSEM'e nakli, performans göstergelerindeki hedeflerin anlamlı bir sonuç şeklinde değerlendirilmesini zorlaştırmıştır.

2024-2028 Stratejik Planda proje çalışmaları ile ilgili hedefleme yapılmıştır.

Faaliyet No:3

Faaliyetin Adı: Öğrencilerimize kariyer ve meslek rehberliği yapılmıştır.

Stratejik Hedef 2.2. Etkin bir rehberlik anlayışıyla, öğrencilerimizi ilgi ve becerileriyle orantılı bir şekilde öğrencilerimizin kariyer planlamasına aktif destek veren bir kurum yapısına geçilecektir.

Eylem İfadesi 2.2.1.: Öğrencilere mesleki rehberlik yapılarak alanlara yönelik seminer ve söyleşi düzenlendi.

Eylem ifadesi 2.2.2.: Öğrencilerimiz ile uzman kişiler bir araya getirildi.

Eylem İfadesi 1.3.4 Okul rehberlik servisi tarafından kariyer ve meslek rehberliği yapıldı.

Tamamlanma Durumu: Akademik başarı oranı olarak da, 2022-2023 yılı sonuçları incelendiğinde 40 mezunumuzun 32'sinin ilk senesinde üniversiteye yerleştiği görülmektedir. Yeni Stratejik plandan önceki son eğitim öğretim yılı olan 2022-2023 Eğitim Öğretim Yılında;

Genel zihinsel yetenek alanında 24 öğrencinin 21'i,

Görsel sanatlar yetenek alanında 6 öğrencinin 3'ü,

Müzik yetenek alanında 10 öğrencinin 8'i üniversiteye yerleşmiştir.

Tema 3: KURUMSAL KAPASİTE

Stratejik Amaç 3 : Eğitim ve öğretim faaliyetlerinin daha nitelikli olarak verilebilmesi için okulumuzun kurumsal kapasitesi güçlendirilecektir.

Stratejik Hedef 3.1. : Merkezimizde temizlik konusunda mevcut durumdan daha hijyenik bir ortam sağlanacaktır.

Eylem İfadesi 3.1.1...: Öğrencilere temizlik ve hijyen konusunda memnuniyet anketi düzenlendi.

Eylem İfadesi 3.1.2.: Merkezin temizlik ve hijyen durumu her gün kontrol edildi.

Tamamlanma Durumu: Stratejik Plan uygulaması sürecinde Bakanlığımız Okulum Temiz projesini gerçekleştirdiğinden dolayı bu hedefin ölçülmesine gerek kalmamıştır. Bu yüzden memnuniyet anketi uygulamasına da gerek kalmamıştır. Kurumumuz 2021, 2022, 2023 yıllarında Okulum Temiz belgesi almıştır.

Faaliyet No: 5

Faaliyet Adı: Derslik ve atölyelerdeki sıra sisteminin BİLSEM sınıf modeline dönüştürülmesi

Stratejik Hedef 3.2: Merkezimizdeki derslik ve atölyelerin donanım malzemesi ihtiyacı karşılanacaktır.

Eylem İfadesi 3.2.1: Donanım dönüşümü yapılacak birim öğretmenlerine ihtiyaç listesi formu dağıtılarak formların toplanarak ihtiyaç analizi yapıldı.

Tamamlanma Durumu: Őu anki dersliklerimizin 3 tanesinde sıra sistemi mevcuttur. Hedefe genel olarak ulařılmıştır. Donanım ve malzeme ihtiyacı Genel M¼d¼rl¼g¼m¼zden gelen ¼denek ve IPA projesi ile saęlanmaya alıřılmıştır.

**SONU:**

Genel deęerlendirme yapıldıęında hedeflerin b¼y¼k oranda gerekleřtięi g¼r¼lmektedir.

### 2.3. Yasal Y¼k¼ml¼l¼kler ve Mevzuat Analizi

Bilim ve Sanat Merkezleri, MEB ¼zel Eęitim Rehberlik ve Danıřma Hizmetleri Genel M¼d¼rl¼ę¼ b¼nyesinde aılmıştır. Yasal dayanakları ařaęıdaki Tablo' da g¼sterilmektedir.

Tablo 3. Yasal Yükümlülükler/Mevzuat Analizi ve Tablosu

Sıra No	Referans Kaynağının Adı
1	1739 sayılı Millî Eğitim Temel Kanunu
2	222 sayılı İlköğretim ve Eğitim Kanunu
3	3797 sayılı Millî Eğitim Bakanlığının Teşkilat ve Görevleri hakkında Kanunu
4	4306 sayılı İlköğretim ve Eğitim Kanunu
5	5378 sayılı Özürlüler ve Bazı Kanun ve Kanun Hükmünde Kararnamelerde Değişiklik Yapılması Hakkında Kanun
6	573 sayılı Özel Eğitim Hakkında Kanun Hükmünde Kararname
7	Millî Eğitim Bakanlığı Okul Öncesi Eğitim Kurumları Yönetmeliği ile Özel Eğitim Hizmetleri Yönetmeliği
8	Bilim Sanat Merkezleri Yönergesi

## 2.4. Üst Politika Belgelerinin Analizi

Tablo 4. Üst Politika Belgeleri Analizi Tablosu

<b>Üst Politika Belgesi</b>	<b>İlgili Bölüm/Referans</b>	<b>Verilen Görev/İhtiyaçlar</b>
<b>5018 sayılı Kamu Mali Yönetimi ve Kontrol Kanunu</b>	9.Madde, 41.Madde	<b>Kurum Faaliyetlerinde bütçenin etkin ve verimli kullanımı Stratejik Plan Hazırlama İzleme ve Değerlendirme Çalışmaları</b>
<b>30344 sayılı Kamu İdarelerinde Stratejik Plan Hazırlamaya İlişkin Usul ve Esaslar Hakkında Yönetmelik (26 Şubat 2018)</b>	Tümü	<b>5 yıllık hedefleri içeren Stratejik Plan hazırlanması</b>
<b>MEB 12. Kalkınma Planı Politika Önerileri</b>	Önerilen politikalar	<b>Hedef ve Stratejilerin Belirlenmesi</b>
<b>MEB Kalite Çerçevesi</b>	Tümü	<b>Hedef ve Stratejilerin Belirlenmesi</b>
<b>MEB 2023 Bütçe Yılı Sunuşu</b>	Tümü	<b>Bütçe çalışmaları</b>
<b>Öğretmen Strateji Belgesi</b>	Tümü	<b>Hedef ve Stratejilerin Belirlenmesi</b>
<b>2022-2023 MEB İstatistikleri</b>	Örgün Eğitim	<b>Hedef ve Göstergelerin Belirlenmesi</b>

	İstatistikleri	
<b>Kamu İdareleri İçin Stratejik Plan Hazırlama Kılavuzu</b>	Tümü	<b>5 yıllık hedefleri içeren Stratejik Plan hazırlanması</b>
<b>MEB 2024-2028 Stratejik Planı</b>	Tümü	<b>MEB Politikaları Konusunda Taşra Teşkilatına Rehberlik</b>
<b>Kamu İdarelerince Hazırlanacak Performans Programları Hakkında Yönetmelik</b>	Tümü	<b>5 yıllık kurumsal hedeflerin Her bir mali yıl için ifade edilmesi</b>
<b>Kamu İdarelerince Hazırlanacak Faaliyet Raporu Hakkında Yönetmelik</b>	Tümü	<b>Her bir mali yıl için belirlenen hedeflerin gerçekleşme durumlarının tespiti, raporlanması</b>
<b>Ankara İl Milli Eğitim Müdürlüğü 2024-2028 Stratejik Planı</b>	Tümü	<b>Amaç, hedef, göstergede stratejilerin belirlenmesi</b>
<b>Çankaya İlçe Milli Eğitim Müdürlüğü 2024-2028 Stratejik Planı</b>	Tümü	<b>Amaç, hedef, göstergede stratejilerin belirlenmesi</b>

Tablo 5. Üst Politika Belgeleri

YASAL YÜKÜMLÜLÜKLER	DAYANAK
<p>Her Türk çocuğuna iyi bir vatandaş olmak için gerekli, temel bilgi beceri, davranış ve alışkanlıkları kazandırmak; onu milli ahlak anlayışına uygun olarak yetiştirmek.</p>	<p>1739 sayılı kanununun 23 maddesi Millî Eğitim Bakanlığı Strateji Geliştirme Başkanlığının 2010/14 sayılı genelgesi gereği Okul / kurumlarımız düzeyinde de stratejik plan yapılması gerekli görülmektedir.</p> <p>222 sayılı kanununun 1.maddesi.</p> <p>İlköğretim kurumları yönetmeliğinin 5.Maddesi</p>
<p>Her Türk çocuğunu ilgi istidat ve kabiliyetleri yönünden yetiştirerek hayata ve üst öğrenime hazırlamak.</p>	<p>1739 sayılı kanununun 23 maddesi.</p>
<p>Öğrencilere Atatürk ilke ve inkılâplarını benimsetme Türkiye Anayasası'na ve demokrasinin ilkelerine İnsan Hakları ve uluslararası sözleşmelere uygun olarak haklarını kullanma, başkalarının haklarına saygı duyma, görevini yapma ve sorumluluk yüklenebilen birey olma bilincini yerleştirmek.</p>	<p>İlköğretim kurumları yönetmeliğinin 5.maddesi</p>
<p><b>SIRA NO</b></p>	<p><b>REFERANS KAYNAĞININ ADI</b></p>
<p>1</p>	<p>11. Kalkınma Planı</p>
<p>2</p>	<p>TÜBİTAK Vizyon 2023 Eğitim ve İnsan Kaynakları Sonuç Raporu ve Strateji Belgesi</p>
<p>3</p>	<p>5018 sayılı Kamu Mali Yönetimi ve Kontrol Kanunu</p>



4	<b>Kamu İdarelerinde Stratejik Planlamaya İlişkin Usul ve Esaslar Hakkında Yönetmelik</b>
5	<b>Millî Eğitim Bakanlığı 2024-2028 Stratejik Plan Hazırlık Programı</b>
6	<b>Millî Eğitim Bakanlığı Stratejik Plan Durum Analizi Raporu</b>
7	<b>67.Hükümet Programı</b>
8	<b>67.Hükümet Eylem Planı</b>
9	<b>Millî Eğitim Bakanlığı Strateji Geliştirme Başkanlığının Genelgesi</b>

## 2.5. Faaliyet Alanları ile Ürün/Hizmetlerin Belirlenmesi

Tablo 6. Faaliyet Alanı-Ürün/Hizmet Listesi

Faaliyet Alanı	Ürün/Hizmetler
A-Eğitim-Öğretim Hizmetleri	Eğitim-öğretim iş ve işlemleri
	Ders Dışı Faaliyet İş ve İşlemleri
	Kurum Teknolojik Alt yapı Hizmetleri
	Anma ve Kutlama Programlarının Yürütülmesi
	Sosyal, Kültürel, Sportif Etkinlikler
B-Stratejik Planlama, Araştırma, Geliştirme	Öğrenci İşleri (kayıt, nakil, devam-devamsızlık, sınıf geçme, ders programları, Sınav hizmetleri vb.)
	Zümre Toplantılarının Planlanması ve Yürütülmesi
	Stratejik Planlama İşlemleri
	İhtiyaç Analizleri
	Eğitime İlişkin Verilerin Kayıtlanması
	Araştırma-Geliştirme Çalışmaları
	Projeler Koordinasyon

C-İnsan Kaynaklarının Gelişimi	Personel Özlük İşlemleri Norm Kadro İşlemleri Hizmet içi Eğitim Faaliyetleri
D-Fiziki ve Mali Destek	Okul Güvenliğinin Sağlanması Taşınır Mal İşlemleri Temizlik, Güvenlik, Isıtma, Aydınlatma Hizmetleri Evrak Kabul, Yönlendirme ve Dağıtım İşlemleri Arşiv Hizmetleri Sivil Savunma İşlemleri
Rehberlik	Öğrencilere rehberlik yapmak Velilere rehberlik etmek Rehberlik faaliyetlerini yürütmek
F-Halkla İlişkiler	Bilgi Edinme Başvurularının Cevaplanması Protokol İş ve İşlemleri Basın, Halk ve Ziyaretçilerle İlişkiler Okul-Aile İş birliği

## 2.6. Paydaş Analizi

Yasemin Karakaya Bilim ve Sanat Merkezi Stratejik Planlama Ekibi olarak planımızın hazırlanması aşamasında katılımcı bir yapı oluşturmak için ilgili tarafların görüşlerinin alınması ve plana dâhil edilmesi gerekli görülmüş ve bu amaçla paydaş analizi çalışması yapılmıştır. Ekibimiz tarafından iç ve dış paydaşlar belirlenmiş ve bunların önceliklerinin tespiti yapılmıştır.

Paydaş görüş ve beklentileri SWOT (GZFT) Analizi Formu, Çalışan Memnuniyeti Anketi, Öğrenci Memnuniyeti Anketi, Veli Anketi Formu kullanılmaktadır. Aynı zamanda öğretmenler kurulu toplantıları, zümre toplantıları gibi toplantılarla görüş ve beklentiler tutanakla tespit edilmektedir. Okulumuz bünyesinde değerlendirilmektedir.

### Paydaşların Tespiti

Tablo 7. Paydaş Tablosu

Paydaş Adı	İç Paydaş	Dış Paydaş
MEB Özel Eğitim Ve Rehberlik Hizmetleri Genel Müdürlüğü		√
Ankara İl Milli Eğitim Müdürlüğü		√
Çankaya Kaymakamlığı		√
Çankaya İlçe Milli Eğitim Müdürlüğü		√
Ankara İlindeki Bilim Sanat Merkezleri		√
Kurum Müdürü ve Müdür Yardımcıları	√	
Öğretmenler	√	
Öğrenciler	√	

<b>Yardımcı Personel</b>	√	
<b>Velilerimiz</b>	√	
<b>İlçe Emniyet Amirliği</b>		√
<b>İlçe Toplum Sağlığı Merkezi</b>		√
<b>Diğer Eğitim Kurumları</b>		√
<b>Özel Sektör</b>		√
<b>Sivil Toplum Kuruluşları</b>		√
<b>İlçe Belediye Başkanlığı</b>		√
<b>Diğer Kurum ve Kuruluşlar</b>		√

## Paydaşların Önceliklendirilmesi

Paydaşların önceliklendirilmesi; Kamu İdareleri İçin Stratejik Plan Hazırlama Kılavuzunda belirtilen Paydaş Etki/Önem Matrisi tablosundan yararlanılmıştır.

Tablo 8. Paydaşların Önceliklendirilmesi

Paydaş Adı	İç Paydaş	Dış Paydaş	Önem Derecesi	Etki Derecesi	Önceliği
MEB Özel Eğitim Ve Rehberlik Hizmetleri Genel Müdürlüğü		√	5	5	5
Ankara İl Milli Eğitim Müdürlüğü		√	5	5	5
Çankaya Kaymakamlığı		√	5	5	5
Çankaya İlçe Milli Eğitim Müdürlüğü		√	5	5	5
Ankara İlindeki diğer Bilim Sanat Merkezleri		√	4	4	3
Kurum Müdürü ve Müdür Yardımcıları	√		5	5	5
Öğretmenler	√		5	5	5
Öğrenciler	√		5	5	5
Yardımcı Personel	√		5	5	5
Veliler	√		5	5	5
İlçe Emniyet Amirliği		√	3	3	3
İlçe Toplum Sağlığı Merkezi		√	3	3	3
Diğer Eğitim Kurumları		√	4	4	4
Üniversiteler		√	3	3	3
Özel Sektör		√	2	2	2
Sivil Toplum Kuruluşları		√	2	2	2
İlçe Belediye Başkanlığı		√	3	3	3
Diğer Kurum ve Kuruluşlar		√	2	2	2
<b>Önem Derecesi: 1,2,3gözet;4,5birlikte çalış</b>					
<b>EtkiDerecesi:1,2,3İzle;4,5bilgilendir</b>					
<b>Önceliği:5= Tam;4=Çok;3=Orta;2=Az;1=Hiç</b>					

## Paydaşların Değerlendirilmesi

Paydaş Analizi kapsamında Stratejik Plan Hazırlama Ekibi; okulumuzun sunduğu ürün/hizmetlerinin hangi paydaşlarla ilgili olduğu, paydaşların ürün/hizmetlere ne şekilde etki ettiği ve paydaş beklentilerinin neler olduğu gibi durumları değerlendirerek Paydaş Ürün/Hizmet Matrisi hazırlamıştır.

Tablo 9. Paydaş-Ürün/Hizmet Matrisi

	Ürün/Hizmet Numarası	MEB Özel Eğitim Ve Rehberlik Hizmetleri Genel Müdürlüğü	Ankara İl Millî Eğitim Müdürlüğü	Çankaya Kaymakamlığı	Çankaya İlçe Millî Eğitim Müdürlüğü	Ankara İlindeki diğer Bilim Sanat Merkezleri	Kurum Müdürü ve Müdür	Öğretmenler	Öğrenciler	Yardımcı Personel	Veliler	İlçe Emniyet Amirliği	İlçe Toplum Sağlığı Merkezi	Diğer Eğitim Kurumları	Üniversiteler	Özel Sektör	Sivil Toplum Kuruluşları	İlçe Belediye Başkanlığı	Diğer Kurum ve Kuruluşlar		
<b>A- Eğitim Öğretim Faaliyetleri</b>	1	√			√	√	√	√	√												
	2	√				√	√	√	√												
	3	√				√	√	√	√	√											
	4	√			√		√	√	√												
	5	√		√	√	√	√	√	√	√								√			
	6	√				√	√	√	√												
	7	√			√		√	√	√												
	8	√			√		√	√	√												
<b>B-</b>	1	√			√	√	√	√			√				√						
	2	√			√	√	√	√							√						

<b>Strateji Geliştirme, Ar-GE Faaliyetleri</b>	3	√					√	√							√				
	4	√				√	√	√							√				
	5	√				√	√	√							√				
	6	√			√		√	√							√				
<b>C-İnsan Kaynakları Gelişimi</b>	1	√	√	√	√		√	√		√									
	2	√	√	√	√		√	√		√									
	3	√	√	√	√		√	√		√									
<b>D-Fiziki ve Mali Destek</b>	1	√			√		√	√	√	√	√								
	2	√			√		√	√	√										
	3	√			√		√	√		√									
	4				√		√	√	√	√									
	5				√		√	√	√	√	√	√						√	
	6				√		√	√		√									
	7				√		√	√		√									
	8				√		√	√	√	√	√	√							
<b>E-Denetim</b>	1		√	√	√		√	√		√									
	2		√	√	√		√	√											



<b>ve Rehberlik</b>	3		√	√	√		√	√		√								
<b>F-Halkla İlişkiler</b>	1				√		√	√		√								
	2		√	√	√		√	√										
	3				√		√	√		√								
	4						√	√	√	√								

## Paydaş Görüşlerinin Alınması ve Değerlendirilmesi

Stratejik Plan “Durum Analizi” çalışmaları kapsamında paydaşlarımızla bir dizi çalışma yapılarak dilek, öneri ve beklentileri alınmıştır. İlçe Milli Eğitim Müdürlüğü yöneticileri, diğer eğitim kurumlarının yöneticileri gibi dış paydaşlarımızdan mülakat yöntemiyle; öğrenci, öğretmen, veli, yönetici ve personelden oluşan iç paydaşlarımızdan ise toplantı ve anket yöntemleri ile dilek, öneri ve beklentileri alınmıştır.

Tablo 10. Paydaş Görüşlerinin Alınmasına İlişkin Çalışmalar

Paydaş Adı	Yöntem	Sorumlu	Çalışma Tarihi	Raporlama ve Değerlendirme Sorumlusu
<b>İlçe MEM Yöneticileri</b>	Mülakat, Toplantı	Strateji Geliştirme Kurulu Bşk.	01-30.01.2024	<b>S.P. Hazırlama Ekibi</b>
<b>Diğer Eğitim Kurumu Yöneticileri</b>	Mülakat	Strateji Geliştirme Kurulu Bşk.	01-30.01.2024	<b>S.P. Hazırlama Ekibi</b>
<b>Öğretmenlerimiz</b>	Anket, Toplantı	S.P. Hazırlama Ekibi	01-30.02.2024	<b>S.P. Hazırlama Ekibi</b>
<b>Öğrencilerimiz</b>	Anket	S.P. Hazırlama Ekibi	01-30.02.2024	<b>S.P. Hazırlama Ekibi</b>
<b>Velilerimiz</b>	Anket	S.P. Hazırlama Ekibi	01-30.02.2024	<b>S.P. Hazırlama Ekibi</b>
<b>Yardımcı Personelimiz</b>	Anket, Toplantı	S.P. Hazırlama Ekibi	01-30.02.2024	<b>S.P. Hazırlama Ekibi</b>
<b>Yöneticilerimiz</b>	<b>Anket, Toplantı</b>	<b>S.P. Hazırlama Ekibi</b>	<b>01-30.02.2024</b>	<b>S.P. Hazırlama Ekibi</b>

Tablo 11. Öğrenci Görüş Ve Değerlendirmeleri Anket Formu

“İÇ PAYDAŞ ÖĞRENCİ GÖRÜŞ VE DEĞERLENDİRMELERİ” ANKET FORMU			
ÖĞRENCİ MEMNUNİYET ANKETİ		MEMNUNİYET ANKET SONUCU	
SIRA NO	GÖSTERGELER	SONUÇ	SONUÇ %
1	İhtiyaç duyduğumda okul çalışanlarıyla rahatlıkla görüşebiliyorum.	3,88	77,71
2	Okul yöneticileri ile ihtiyaç duyduğumda rahatlıkla konuşabiliyorum.	3,75	75,08
3	Okulun rehberlik servisinden yeterince yararlanabiliyorum.	3,41	68,24
4	Okula ilettiğimiz öneri ve isteklerimiz dikkate alınır.	3,60	72,10
5	Okulda kendimi güvende hissediyorum.	4,24	84,91
6	Okulda öğrencilerle ilgili alınan kararlarda bizlerin görüşleri alınır.	3,43	68,77
7	Öğretmenler derslerde yeteneklerimi geliştirecek etkinliklere yer vermektedir	4,14	82,98
8	Derslerde konuya göre uygun araç gereçler kullanılmaktadır.	4,25	85,08
9	Teneffüslerde ihtiyaçlarımı giderebiliyorum.	3,85	77,19
10	Okulun içi ve dışı temizdir.	3,72	74,56
11	Okulun binası ve diğer fiziki mekanlar yeterlidir.	3,53	70,70
12	Okulumuzda yeterli miktarda sanatsal ve kültürel faaliyetler düzenlenmektedir.	3,60	72,10
<b>GENEL DEĞERLENDİRME</b>		3,78	75,60

Tablo 12. Öğretmen Görüş Ve Değerlendirmeleri Anket Formu

“İÇ PAYDAŞ ÖĞRETMEN GÖRÜŞ VE DEĞERLENDİRMELERİ” ANKET FORMU		ANKET SONUCU	
ÖĞRETMEN MEMNUNİYET ANKETİ		MEMNUNİYET ANKET SONUCU	
SIRA NO	GÖSTERGELER	SONUÇ	SONUÇ%
1	Okulumuzda alınan kararlar, çalışanların katılımıyla alınır.	4,10	82,06
2	Kurumdaki tüm duyurular çalışanlara zamanında iletilir.	4,31	86,20
3	Her türlü ödüllendirmede adil olma, tarafsızlık ve objektiflik esastır.	3,93	78,62
4	Kendimi, okulun değerli bir üyesi olarak görürüm.	4,20	84,13
5	Çalıştığım okul bana kendimi geliştirme imkânı tanımaktadır.	4,13	82,75
6	Okul, teknik araç ve gereç yönünden yeterli donanıma sahiptir.	3,34	66,89
7	Okulda çalışanlara yönelik sosyal ve kültürel faaliyetler düzenlenir	3,44	68,96
8	Okulda öğretmenler arasında ayırım yapılmamaktadır	4,00	80,00
9	Okulda yerelde ve toplum üzerinde olumlu etki bırakacak çalışmalar yapılır.	4,20	84,13
10	Yöneticilerimiz, yaratıcı ve yenilikçi düşüncelerin üretilmesini teşvik eder.	4,06	81,37
11	Yöneticiler, okulun vizyonunu, stratejilerini, iyileştirmeye açık alanlarını çalışanlarla paylaşır.	4,17	83,44
12	Okulumuzda sadece öğretmenlerin kullanımına tahsis edilmiş yerler yeterlidir.	2,65	53,10
13	Alanıma ilişkin yenilik ve gelişmeleri takip eder ve kendimi güncellerim	4,55	91,03
<b>GENEL DEĞERLENDİRME</b>		4,26	85,22

Tablo 13. Veli Görüş Ve Değerlendirmeleri Anket Formu

“İÇ PAYDAŞ VELİ GÖRÜŞ VE DEĞERLENDİRMELERİ” ANKET FORMU			
VELİ MEMNUNİYET ANKETİ		MEMNUNİYET ANKET SONUCU	
SIRA NO	GÖSTERGELER	SONUÇ	SONUÇ %
1	İhtiyaç duyduğumda okul çalışanlarıyla rahatlıkla görüşebiliyorum.	4,03	80,63
2	Bizi ilgilendiren okul duyurularını zamanında öğreniyorum.	4,04	80,90
3	Öğrencimle ilgili konularda okulda rehberlik hizmeti alabiliyorum.	3,61	72,25
4	Okula ilettiğim istek ve şikayetlerim dikkate alınıyor.	3,78	75,76
5	Öğretmenler çocuğumun yeteneklerini geliştirmek için veliler ile iş birliğine açıktır.	3,81	76,39
6	Okulda yabancı kişilere karşı güvenlik önlemleri alınmaktadır.	3,47	69,45
7	Okulda bizleri ilgilendiren kararlarda görüşlerimiz dikkate alınır.	3,61	72,25
8	Okulun internet sayfası güncel ve aktiftir.	3,77	75,40
9	Çocuğumun okulunu sevdiğini ve öğretmenleriyle iyi anlaştığını düşünüyorum.	4,20	84,14
10	Okul, teknik araç ve gereç yönünden yeterli donanıma sahiptir.	3,47	69,45
11	Okul her zaman temiz ve bakımlıdır.	3,81	76,39
12	Okulun binası ve diğer fiziki mekanlar yeterlidir.	3,20	64,05
13	Okulumuzda yeterli miktarda sanatsal ve kültürel faaliyetler düzenlenmektedir.	3,19	63,87
<b>GENEL DEĞERLENDİRME</b>		4,00	80,00

## 2.7. Okul/Kurum İçi Analiz

Yasemin Karakaya Bilim ve Sanat Merkezi ilköğretim ve ortaöğretim kurumlarına devam eden üstün yetenekli öğrencilerin bilimsel düşünce ve davranışlarla estetik değerleri birleştiren, üretken, problem çözen bireyler olarak yetişmelerini sağlamak amacıyla 1994-1995 eğitim-öğretim yılında hayırsever Karakaya Ailesi'nin küçük yaşta kaybettikleri kızları Yasemin Karakaya'nın ismini alarak Yasemin Karakaya Bilim ve Sanat Merkezi adıyla Yasemin Karakaya Ortaokulu'nun üst katında kurulmuştur.

Kurumda 26 derslik vardır. Ayrıca laboratuvar ve atölyelerimiz mevcuttur. Okulumuzda 1414 öğrenci, 45 öğretmen ve 4 idareci bulunmaktadır.

### Okul Künyesi

Okulumuzun temel girdilerine ilişkin bilgiler altta yer alan okul künyesine ilişkin tabloda yer almaktadır. Öğrenci sayıları nakil olan öğrenci sayılarından dolayı değişiklik gösterebileceğinden aşağıda veriler 23 Şubat 2024 tarihli verilere göre yapılmıştır.

Tablo 14. Temel Bilgiler Tablosu- Okul Künyesi

İli: ANKARA			İlçesi: ÇANKAYA		
Adres:	Yıldızevler Mahallesi 717. Sokak No:19/A Yıldız		Coğrafi Konum (link):	<a href="https://goo.gl/maps/neJEUcxNFhG2">https://goo.gl/maps/neJEUcxNFhG2</a>	
Telefon Numarası:	0 (312) 235 0683		Faks Numarası:	0 312 2357348	
e- Posta Adresi:	<a href="mailto:yaseminkarakaya@gmail.com">yaseminkarakaya@gmail.com</a>		Web sayfası adresi:	<a href="http://ykbilsem.meb.k12.tr/">http://ykbilsem.meb.k12.tr/</a>	
Kurum Kodu:	757652		Öğretim Şekli:	Haftaiçi Tam gün + Hafta sonu (Cumartesi)	
Okulun Hizmete Giriş Tarihi : 1995			Toplam Çalışan Sayısı	48	
Öğrenci Sayısı:	Kız	688	Öğretmen Sayısı	Kadın	33
	Erkek	726		Erkek	12
	Toplam	1414		Toplam	45
Derslik Başına Düşen Öğrenci Sayısı		7	Grup Başına Düşen Öğrenci Sayısı		4
Öğretmen Başına Düşen Öğrenci Sayısı		32	Grup Başına 30'dan Fazla Öğrencisi Olan Şube Sayısı		: 0
Öğrenci Başına Düşen Toplam Gider Miktarı		Ort. 25 TL	Öğretmenlerin Kurumdaki Ortalama Görev Süresi		4 yıl

## Sınıf ve Öğrenci Bilgileri

Merkezimizde yer alan öğrencilerin devam ettikleri programlara ve sınıf düzeylerine göre sayıları alttaki tablolarda verilmiştir. Öğrenci sayısı isteyen tüm tablolarda, genel yetenek alanlı çift tanılı öğrenciler, resim veya müzik yetenek alanlarında sayılmış olup, tablolarda bir kez yer almaktadır. Aynı şekilde, müzik ve resim yetenek çift alanlı öğrenciler, müzik öğrencisi olarak gösterilmiş olup yine tablolarda bir kez yer almaktadır. Çift alanlı öğrencilere ait ayrıntılı bilgiler Tablo 10’da gösterilmiştir.

Tablo 15. Yetenek alanlarına göre öğrenci sayıları

PROGRAMI	K/E	ZİHİNSEL	MÜZİK	RESİM	TOPLAM
<b>Destek Eğitimi</b>	K	118	--	--	118
	E	177	--	--	177
<b>Bireysel Yetenekleri Fark ettirme</b>	K	106	--	--	106
	E	150	--	--	150
<b>Özel Yetenekleri Geliştirme</b>	K	161	56	78	295
	E	177	27	31	235
<b>Proje</b>	K	97	33	39	169
	E	131	20	13	164
<b>Toplam</b>		1117	136	161	1414

Tablo 16. Çift Yetenek alanlı öğrenci dağılımları

<b>PROGRAMI</b>	<b>K/E</b>	<b>MÜZİK</b>	<b>RESİM</b>	<b>TOPLAM</b>
<b>Destek Eğitimi</b>	K	5	4	9
	E	2	5	7
<b>Bireysel Yetenekleri Fark ettirme</b>	K	5	9	14
	E	7	3	10
<b>Özel Yetenekleri Geliştirme-Genel Yetenek</b>	K	1	10	11
	E	3	3	6
<b>ÖYG-Resim</b>	K	2		2
<b>Proje</b>	K	3	10	13
	E	2	1	3
<b>Toplam</b>	30		45	75



Tablo 17. Öğrencilerin Devam Ettikleri Sınıflara Göre Sayıları

PROGRAM	E/K	2	3	4	5	6	7	8	9*	10	11	12	TOPLAM
Destek Eğitim	K	12	43	63	-	-	-	-	-	-	-	-	118
	E	29	66	82	-	-	-	-	-	-	-	-	177
Bireysel Yetenekleri Geliştirme	K	-	-	-	43	63	-	-	-	-	-	-	106
	E	-	-	-	62	88	-	-	-	-	-	-	150
Özel Yetenekleri Geliştirme	K	5	16	22	31	34	98	89	-	-	-	-	295
	E	4	7	11	10	14	115	74	-	-	-	-	235
Proje Üretimi ve Yönetimi	K	-	-	-	-	-	-	24	63	36	24	22	169
	E	-	-	-	-	-	-	30	52	26	27	29	164
Toplam	K	17	59	85	74	97	98	113	63	36	24	22	688
	E	33	73	93	72	102	115	104	52	26	27	29	726
		50	132	178	146	199	213	217	115	62	51	51	1414

\*Hazırlık sınıfında olan 2 öğrenci 9 sınıf olarak eklenmiştir.

Tablo 18. Öğrencilerin Yetenek Alanlarına göre Grup Sayıları

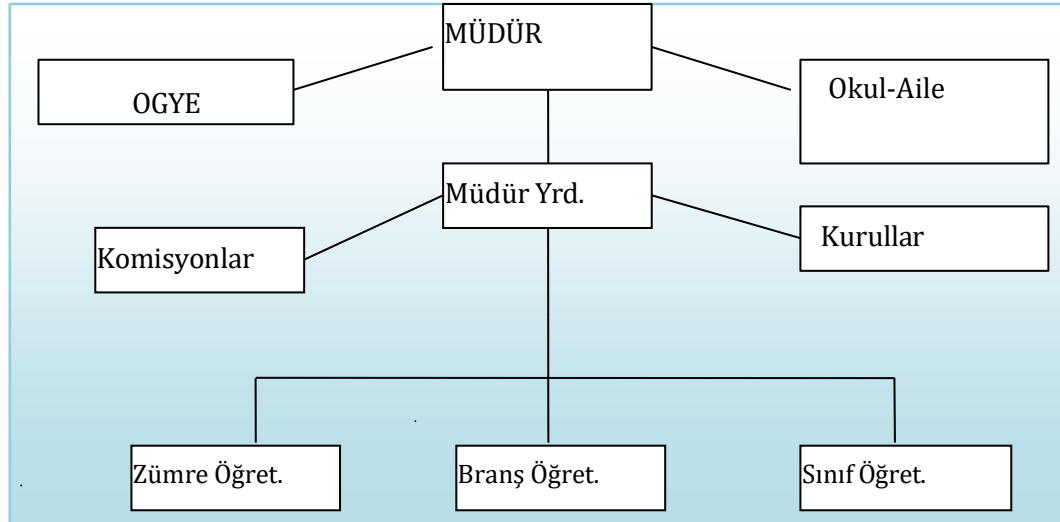
<b>PROGRAM ADI</b>	<b>GRUP SAYISI</b>	<b>KIZ</b>	<b>ERKEK</b>	<b>TOPLAM</b>	<b>Ortalama Grup Öğrenci Sayısı</b>
<b>Destek Eğitimi</b>	36	118	177	295	8
<b>BYFP</b>	42	106	150	256	6
<b>ÖYGP</b>	134	161	177	338	3
<b>ÖYGP Müzik</b>	14	56	27	83	6
<b>ÖYGP Resim</b>	21	78	31	109	5
<b>PROJE Genel Yetenek</b>	85	97	131	228	3
<b>PROJE Müzik</b>	11	33	20	53	5
<b>PROJE Resim</b>	9	39	13	52	6
<b>Toplam</b>	352	688	726	1414	4

Tablo 19. Akademik Başarı Verileri

Eğitim Öğretim Yılı	Mezun Öğrenci Sayısı	İlk Sene Üniversiteye Yerleşen Öğrenci Sayısı*	Başarı Oranı
2022-2023	40	32	%80
2021-2022	71	47	%66
2020-2021	97	71	%73

### 2.7.1. Teşkilat Yapısı

Tablo 20. Teşkilat Şeması



### 2.7.2. İnsan Kaynakları

Okulumuzun çalışanlarına ilişkin eğitim bilgileri ve cinsiyet bilgileri altta yer alan tabloda belirtilmiştir.

Tablo 21. Çalışanların Görev Dağılımı

Sıra No	Görevi	Erkek	Kadın	Toplam
1	Müdür	1	-	1
2	Müdür Yardımcısı	-	3	3

Tablo 22. İdari Personelin Hizmet Süresine İlişkin Bilgiler

Hizmet Süreleri	2024 Yılı İtibariyle	
	Kişi Sayısı	%
1-4Yıl	0	0
5-6Yıl	0	0
7-10Yıl	0	0
10..Üzeri	4	100

Tablo 23. Okul/Kurumda Oluşan Yönetici Sirkülasyonu Oranı

	Yıl İçerisinde Okul/Kurumdan Ayrılan Yönetici Sayısı			Yıl İçerisinde Okul/Kurumda Göreve Başlayan Yönetici Sayısı		
	2021	2022	2023	2021	2022	2023
<b>TOPLAM</b>	<b>1</b>	<b>2</b>	<b>0</b>	<b>0</b>	<b>2</b>	<b>1</b>

Tablo 24. Öğretmenlerin Hizmet Süreleri (Yıl İtibarıyla)

Hizmet Süreleri	Kadın	Erkek	Toplam
<b>1-3 Yıl</b>		<b>1</b>	<b>1</b>
<b>4-6 Yıl</b>			
<b>7-10 Yıl</b>	<b>2</b>		<b>2</b>
<b>11-15 Yıl</b>	<b>4</b>	<b>2</b>	<b>6</b>
<b>16-20</b>	<b>11</b>	<b>2</b>	<b>13</b>
<b>20 ve üzeri</b>	<b>17</b>	<b>6</b>	<b>23</b>

Tablo 25. Kurumda Gerçekleşen Öğretmen Sirkülasyonunun Oranı

	Yıl İçerisinde Kurumdan Ayrılan Öğretmen Sayısı			Yıl İçerisinde Kurumda Göreve Başlayan Öğretmen Sayısı		
	2021	2022	2023	2021	2022	2023
<b>TOPLAM</b>	<b>11</b>	<b>3</b>	<b>3</b>	<b>2</b>	<b>2</b>	<b>7</b>

Tablo 26. Öğretmenlerin Katıldığı Hizmet İçi Eğitim Programları

<b>Zeka Oyunları 1</b>
<b>Uygulamalı Soru Hazırlama Kursu</b>

<b>e-Sınav Uygulama ve İzleme Sorumlusu Kursu</b>
<b>İhmal ve İstismar Semineri</b>
<b>Öğretimsel Liderlik Semineri</b>
<b>Akran Zorbalığı Semineri</b>
<b>Madde Bağımlılığı Semineri</b>
<b>Türk Mangalası Eğitimi Semineri</b>
<b>İnsan Hakları, Demokrasi ve Adalet Eğitimi Semineri</b>
<b>Uzman Öğretmenlik Eğitim Programı Semineri</b>
<b>Çevre Eğitimi ve İklim Değişikliği Öğretim Programı Tanıtım Semineri</b>
<b>Müze Eğitimi Kursu</b>
<b>Masal Anlatıcılığı Uzaktan Eğitim Kursu</b>
<b>Müze Eğitiminde Yeni Yaklaşımlar Kursu</b>
<b>Siber Güvenliğe Giriş Eğitimi Kursu</b>
<b>Robotik ve Kodlama (Temel Düzey) Eğitimi Kursu</b>
<b>İlk Yardım Eğitimi Kursu</b>
<b>Çalışanların Temel İş Sağlığı ve Güvenliği Eğitimi Kursu (Az Tehlikeli İşyerleri)</b>
<b>Sınai Mülkiyet Semineri</b>
<b>Medeniyet ve Kültür Çerçevesinde Rehberlik ve Psikolojik Danışma Hizmetleri Semineri</b>
<b>Türkçenin Kullanımı ve Diksiyon Uzaktan Eğitim Semineri</b>
<b>Proje Danışmanlığı Semineri</b>
<b>Öğrencilerde Duyuşsal ve Teknolojik Becerilerin Geliştirilmesi Semineri</b>

Tablo 27. Kurumdaki Mevcut Hizmetli/ Memur Sayısı

	Görevi	Erkek	Kadın	Eğitim Durumu	Hizmet Yılı	Toplam
1	Hizmetli	1		Lise	6	6
2	Hizmetli		1	Lise	6	6
3	Hizmetli	1		İlkokul	6	6

Tablo 28. Çalışanların Görev Dağılımı

Çalışanın Unvanı	Görevleri
Okul/Kurum Müdürü	<p>Ders okutur.</p> <p>Kanun, tüzük, yönetmelik, yönerge, program ve emirlere uygun olarak görevlerini yürütür.</p> <p>Okulu düzene koyar, denetler.</p> <p>Okulun amaçlarına uygun olarak yönetilmesinden, değerlendirilmesinden ve geliştirmesinden sorumludur.</p> <p>Okul müdürü, görev tanımında belirtilen diğer görevleri de yapar.</p> <p>BİLSEM’i ilgili mevzuat doğrultusunda yönetmek.</p> <p>Eğitim ve çerçeve planlarını hazırlama, uygulama, değerlendirme süreçlerini izle- yip gerekli tedbirleri almak.</p> <p>BİLSEM öğretmenler kuruluna başkanlık etmek.</p> <p>ç) BİLSEM dönemlik faaliyet raporlarını Genel Müdürlüğe sunmak.</p> <p>BİLSEM modülü üzerinden ilgili iş ve işlemleri yürütmek.</p>
Müdür Yardımcısı	<p>Ders okutur.</p> <p>Okulun her türlü eğitim-öğretim, yönetim, öğrenci, personel, tahakkuk, ayniyat, yazışma, sosyal etkinlikler, güvenlik, bakım, nöbet, koruma, temizlik, düzen, halkla ilişkiler gibi işleriyle ilgili olarak okul müdürü tarafından verilen görevleri yapar.</p> <p>Müdür yardımcıları, görev tanımında belirtilen diğer görevleri de yapar.</p> <p>İlgili mevzuat kapsamında iş ve işlemleri yürütmek.</p> <p>BİLSEM’de oluşturulan kurul, komisyon ve ekiplerde verilen görevleri yerine getirmek.</p> <p>Müdürün görev almadığı kurul, komisyon ve ekiplere başkanlık</p>



	<p>etmek.</p> <p>Belge, defter, çizelge ve formlarla ilgili iş ve işlemleri yürütmek.</p> <p>Kendisine verilen nöbet görevini yürütmek, öğretmen nöbet hizmetlerinin yürütül- mesini sağlamak.</p> <p>Sorumlu olduğu öğrenciler ile ilgili iş ve işlemleri yürütmek.</p> <p>Müdür tarafından verilen diğer görevleri mevzuata uygun olarak yerine getirmek.</p>
Öğretmenler	<p>Öğretmenler, kendilerine verilen sınıfın derslerini, programda belirtilen esaslara göre plânlamak, okutmak, bunlarla ilgili uygulama ve deneyleri yapmak, ders dışında okulun eğitim- öğretim ve yönetim işlerine etkin bir biçimde katılmak ve bu konularda kanun, yönetmelik ve emirlerde belirtilen görevleri yerine getirmekle yükümlüdürler.</p> <p>Okul müdürlüğünce düzenlenen nöbet çizelgesine göre kendi devresinde nöbet tutmaları sağlanır.</p> <p>Resmî Gazete, Tebliğler Dergisi, genelge ve duyurulardan elektronik ortamda yayımlananları Bakanlığın web sayfasından takip eder.</p> <p>Elektronik ortamda yayımlanmayanları ise okur, ilgili yeri imzalar ve uygularlar.</p> <p>Öğretmenler dersleri ile ilgili araç-gereç, laboratuvar ve işliklerdeki eşyayı, okul kütüphanesindeki kitapları korur ve iyi kullanılmasını sağlarlar.</p> <p>BİLSEM eğitim modeline ve amacına uygun olarak eğitim ve öğretim planı hazırla- mak, hazırlanan planın aksayan yönlerini belirlemek ve öğretmenler kurulu toplantılarında gündeme getirmek.</p> <p>Öğrencileri, yetenek alanlarında gösterdikleri başarılarının yanında gelişim özellik- leri ile de değerlendirmede rehber öğretmen/psikolojik danışmanı ve veli ile işbirliği yap- mak.</p> <p>BİLSEM’de uygulanan programların her eğitim ve öğretim aşaması içinde ve sü- reç sonunda öğrencilere yönelik değerlendirmelerini yaparak rehber öğretmen/psikolojik</p>

	<p>danışmanına bildirmek,</p> <p>Danışman rehber öğretmeni olduğu öğrencilerin “Öğrenci Sosyal ve Kişilik Hizmet- leri” kapsamında çalışma planını hazırlamak ve BİLSEM yönetimine sunmak.</p> <p>Danışman rehber öğretmeni oldukları öğrencilerin velileri ve örgün eğitim kurumla rındaki öğretmenleri ile periyodik aralıklarla görüşmek ve görüşme sonuçlarını rehber öğ- retmen/psikolojik danışmanına bildirmek.</p> <p>Alanı ile ilgili etkinliklerde gerekli olan araç gereci belirlemek ve eksik olanları ida- reye bildirmek.</p> <p>Öğretmen nöbet hizmetlerini mevzuata uygun olarak yürütmek.</p> <p>BİLSEM müdürü tarafından verilen diğer görevleri mevzuata uygun olarak yerine getirmek.</p>
Yardımcı Hizmetler Personeli	<p>Yardımcı hizmetler sınıfı personeli, okul yönetimince yapılacak plânlama ve iş bölümüne göre her türlü yazı ve dosyayı dağıtır ve toplar.</p> <p>Başvuru sahiplerini karşılar ve yol gösterir, hizmet yerlerini temizler.</p> <p>Okula getirilen ve çıkarılan her türlü araç-gereç ve malzeme ile eşyayı taşıma ve yerleştirme işlerini yapmakla yükümlüdürler.</p> <p>Bu görevlerini yaparken okul yöneticilerine ve nöbetçi öğretmene karşı sorumludurlar.</p>

Tablo 29. Okul/kurum Rehberlik Hizmetleri

Mevcut Kapasite				Mevcut Kapasite Kullanımı ve Performans					
Psikolojik Danışman Norm Sayısı	Görev Yapan Psikolojik Danışman Sayısı	İhtiyaç Duyulan Psikolojik Danışman Sayısı	Görüşme Odası Sayısı	Danışmanlık Hizmeti Alan			Rehberlik Hizmetleri İle İlgili Düzenlenen Eğitim/Paylaşım Toplantısı vb. Faaliyet Sayısı		
				Öğrenci Sayısı	Öğretmen Sayısı	Veli Sayısı	Öğretmenlere Yönelik	Öğrencilere Yönelik	Velilere Yönelik
3	3	0	3	314	180	269	5	23	14

Tablo 30. Öğretmen, Öğrenci, Derslik Sayıları

SIRA	ÖĞRENCİ-ÖĞRETMEN-DERSLİK BİLGİLERİ	SAYI
1	Öğrenci Sayısı	1414
2	Öğretmen Sayısı	45
3	Derslik Sayısı	26
4	Derslik Başına Düşen Öğrenci Sayısı	7
5	Öğretmen Başına Düşen Öğrenci Sayısı	32

Tablo 31. Yardımcı Personel/Destek Personeli Sayısı

Sıra	Branş	Norm	Mevcut	İhtiyaç
1	Memur	1	0	1
2	Yardımcı Hizmetler Personeli	0	3	1
3	Güvenlik Görevlisi	0	0	1
4	TYP'li çalışan	0	1	1

Tablo 32. İnsan Kaynakları Tablosu

Unvan	Doktora		Yüksek Lisans		Lisans		Toplam Çalışan Sayıları		
	Erkek	Kadın	Erkek	Kadın	Erkek	Kadın	Erkek	Kadın	Toplam
Okul Müdürü ve Müdür Yardımcısı	-	-	1	2	-	1	1	3	4
Sınıf Öğretmeni	-	1	-	2	-	-	-	3	3
Branş Öğretmeni	2	4	5	12	3	7	11	24	35
Rehber Öğretmen	-	1	-	1	-	1	-	3	3
Yardımcı Personel	-	-	-	-	-	-	2	1	3
<b>Toplam Çalışan Sayıları</b>	<b>2</b>	<b>6</b>	<b>6</b>	<b>17</b>	<b>3</b>	<b>9</b>	<b>14</b>	<b>34</b>	<b>48</b>

Tablo 33. Devam- Devamsızlık Verileri

Eğitim- Öğretim Yılı	Öğrenci Sayısı	%20 devam etmeyen öğrenci sayısı	%30 devam etmediği için kayı silinen öğrenci sayısı	Veli isteği ile kayı silinen öğrenci sayısı
2022-2023	1405	131	41	25
2021-2022	1364	144	22	13
2020-2021*	Pandemi nedeniyle uzaktan eğitim yapılmıştır.			

## Okulumuz Bina ve Alanları

Okulumuzun binası ile açık ve kapalı alanlarına ilişkin temel bilgiler altta yer almaktadır.

Tablo 34. Okul Yerleşkesine İlişkin Bilgiler

Okul Bölümleri		Özel Alanlar	Varsa Sayısı	Yok
Okul Kat Sayısı	5 (Alt kat dahil)	Çok Amaçlı Salon		√
Derslik Sayısı	26	Çok Amaçlı Saha		√
Derslik Alanları (m2)	1187	Kütüphane	1	
Kullanılan Derslik Sayısı	26	Fen Laboratuvarı	1	
Şube Sayısı	-	Biyoloji Laboratuvarı	1	
İdari Odaların Alanı (m2)	160	Fizik Laboratuvarı	1	
Öğretmenler Odası (m2)	Öğretmenler Odası Yok	Kimya Laboratuvarı	1	
Okul Oturum Alanı (m2)	1228	Bilgisayar Laboratuvarı		√
Okul Bahçesi (Açık Alan)(m2)	935	Tematik Atölye (Digital görüntü, Mekatronik,	3	

		Bilge Ankara)		
<b>Okul Kapalı Alan (m2)</b>	382	Pansiyon		√
<b>Sanatsal, bilimsel ve sportif amaçlı toplam alan (m<sup>2</sup>)</b>	739	Müzik Odası	2	
<b>Kantin (m2)</b>	Kantin Yok	Rehberlik Odası	2	
<b>Isınma durumu:</b>	Okulumuz doğalgaz ile ısıtılmaktadır, ısınma tam sağlanmaktadır, kalorifer görevlisinin eğitim belgesi bulunmaktadır.			
<b>Tuvalet Sayısı</b>	5			
<b>Diğer...</b>				

Tablo 35. Okul/Kurumlarda Oluşturulan Komisyon ve Kurullar

Kurul/Komisyon Adı	Görevleri
Satın Alma komisyonu	Satın alma komisyonu, ihtiyaç duyulan ilköğretim kurumlarında müdür veya müdür yardımcısının başkanlığında okul müdürlüğünce yapılacak satın alma işlerini düzenlemek ve yürütmek üzere öğretmenler kurulunda seçilecek üç öğretmen ve muhasebeden sorumlu bir memurdan oluşturulur.
Okul aile birliği denetleme kurulu	Okul-Aile Birliği Denetleme Kurulu; genel kurulca seçilen bir veli ve öğretmenler kurulunca seçilen iki öğretmen olmak üzere üç asıl ve üç yedek üyeden oluşur. Asıl üyeler genel kuruldan sonraki ilk hafta içinde toplanır. Üyeler arasından bir başkan seçerek görev ve iş bölümü yapar.

Muayene ve kabul komisyonu	Bu komisyon, müdür başyardımcısı veya müdür tarafından görevlendirilecek bir müdür yardımcısının başkanlığında öğretmenler kurulunca bir yıl için seçilen bir öğretmen, varsa ambar memuru, taşınır mal kayıt ve kontrol memuru, sağlık personeli ve bir nöbetçi öğretmenden oluşur. Ana sınıfı bulunan okullarda okul öncesi öğretmenlerinden de bu komisyona bir üye seçilir.
Web Yayın Komisyonu	Okul internet sitesini yayınlar, yönetir. Panel Kullanım ve İçerik Yönetim politikasına uygun iş ve işlemleri yapar. İnternet sitesi yayın ekibi yöneticisi; internet sitesi yayın ekibinin koordinasyonu, denetimi ve yayınlanacak içeriğin kontrolünü sağlar.
İnternet Yayın Ekibi	Okul müdürü, bir müdür yardımcısı, İnternet sitesi yöneticisi: Fatih Projesi BT rehber öğretmeni veya bilişim teknolojileri öğretmeni, Editör: Türkçe veya Türk dili ve edebiyatı öğretmeni, Danışman: Rehberlik öğretmeninden oluşur.
Eser İnceleme Ve Seçme Kurulu	Müdürün veya görevlendireceği müdür yardımcısının başkanlığında, iki öğretmenden oluşur.
Okul Sağlığı Ve Yönetim Ekibi	Bir idareci, bir öğretmen, bir öğrenci, bir okul aile birliği üyesinden oluşur.
Strateji Geliştirme Kurulu	Okul Müdürünün başkanlığında, bir Müdür Yardımcısı, bir öğretmen ve Okul/Aile Birliği Başkanı ile bir yönetim kurulu üyesi olmak üzere 5 kişiden oluşan üst kurul kurulur.
Stratejik Plan Ekibi	Okul müdürü tarafından görevlendirilen ve üst kurul üyesi olmayan müdür yardımcısı başkanlığında, belirlenen öğretmenler ve gönüllü velilerden oluşur.
Taşınır Sayım Kurulu Ve Değer Tespit Komisyonu	Taşınır sayımları, harcama yetkilisince, kendisinin veya görevlendireceği bir kişinin başkanlığında taşınır kayıt yetkilisinin de katılımıyla, en az üç kişiden oluşturulan sayım kurulu tarafından yapılır.
Rehberlik Ve Psikolojik Danışma Hizmetleri Yürütme Komisyonu	Okul müdürünün başkanlığında aşağıdaki üyelerden oluşturulur: a) Müdür yardımcıları. b) Rehberlik ve psikolojik danışma servisi psikolojik danışmanları. c) Her sınıf seviyesinden seçilecek en az birer temsilci.

Psikososyal Koruma, Önleme Ve Krize Müdahale Hizmetleri Ekibi	Okul Müdürü veya görevlendireceği müdür yardımcısı başkanlığında, bir öğretmen, bir veli ve öğrenci temsilcisi ile rehberlik öğretmeninden oluşan ekiptir.
Sivil Savunma Ekibi	Ders yılı başında öğretmenler kurulu tarafından en az bir öğretmen rehber öğretmen olarak seçilir. Rehber öğretmen mahallî sivil savunma birimleriyle iş birliği yapar. Genel kurulca üyeler arasından seçilen en az 5 asil ve 3 yedek üyeden oluşur.
Okul İş Sağlığı Ve Güvenliği (İsg) Ekibi	Kurul aşağıda belirtilen kişilerden oluşur: a) İşveren veya işveren vekili, (Kurul Başkanı) b) İş güvenliği uzmanı, c) İşyeri hekimi, ç) İnsan kaynakları, personel, sosyal işler veya idari ve mali işleri yürütmekle görevli bir kişi, d) Bulunması halinde sivil savunma uzmanı.
İsg Risk Değerlendirme Ekibi	Risk değerlendirmesi ekibi aşağıdakilerden oluşur. a) İşveren veya işveren vekili. b) İşyerinde sağlık ve güvenlik hizmetini yürüten iş güvenliği uzmanları ile işyeri hekimleri. c) İşyerindeki çalışan temsilcileri. ç) İşyerindeki destek elemanları.
Okulum Temiz Ve Sıfır Atık	Müdür yardımcısı, iki rehber öğretmen ve iki öğretmenden oluşur.
Sabotajlara Karşı Koruma Ekibi	Sivil Savunma Uzmanı/Kulüp Öğretmeni, kurum destek elemanı iki öğretmenden oluşur.
Araştırma Geliştirme (Ar-Ge) Ekibi:	Eğitim ve öğretimde uygulanan yenilik ve gelişmeleri yurt içi ve yurt dışında takip eder ve değerlendirir. İhtiyaç analizleri yaparak okulun zayıf ve güçlü alanları konusunda değerlendirmeler yapar, zayıf yanları güçlendirme konusunda projeler geliştirir. İstekli öğretmenlerden oluşur.
Değerler Eğitimi Komisyonu	Okul/Kurum Yürütme Kurulu: Okul müdürü veya sorumlu müdür yardımcısı başkanlığında, rehber öğretmenler, her sınıf seviyesinden bir öğretmen, okul aile birliğinden bir kişi, okul öğrenci temsilcisinden oluşan komisyonu tanımlar.

### 2.7.3 Teknolojik Düzey

Okul/kurumun teknolojik altyapısı ve teknolojiyi kullanabilme düzeyi belirlenir. Okul/kurumlarda derslerde ve ders dışı etkinliklerde kullanılmakta olan araç gereçlerin sayısı ve ihtiyaç durumu belirlenmelidir. Bu aşamada



okul/kurumda hangi işlemlerin elektronik ortamda yapıldığı, gelecekte hangi iş ve işlemlerin elektronik ortamda yapılmasının düşünüldüğü de belirtilmelidir.

#### Donanım ve Teknolojik Kaynaklarımız

Teknolojik kaynaklar başta olmak üzere okulumuzda bulunan çalışır durumdaki donanım malzemesine ilişkin bilgiye alttaki tabloda yer verilmiştir.

Tablo 36. Teknolojik Araç-Gereç Durumu

Araç-Gereçler	Adet		Adet
Akıllı Tahta Sayısı	32	TV Sayısı	3
Masaüstü Bilgisayar Sayısı	51	Yazıcı Sayısı	18
Taşınabilir Bilgisayar Sayısı	17	Fotokopi Makinası Sayısı	3
Projeksiyon Sayısı	11	İnternet Bağlantı Hızı	50 Mbps'e kadar

Okul/kurumun fiziki mekânlar açısından mevcut ve ihtiyaç durumunun da ortaya konulması gerekmektedir.

Tablo 37. Fiziki Mekân Durumu

Fiziki Mekân	Var	Yok	Adedi	İhtiyaç	Açıklama
Öğretmen Çalışma Odası		Yok			
Ekipman Odası	Var				
Kütüphane			1		
Rehberlik Servisi	Var		3		
Resim Odası	Var		4		
Müzik Odası	Var		4		
Çok Amaçlı Salon		Yok			
Spor Salonu		Yok			

Sıra	Kullanım Alanı/Türü	Bina Sayısı (Tahsisli Binalar Dâhil)	Kapasite Durumu (Yeterli/Yetersiz)
1	Hizmet Binası	1 (Ayrı binada birinci kat tahsisi var)	Yetersiz
2	Personel Lojmanı	Yok	-
3	Spor Salonu	Yok	-
4	Kütüphane	1	-
6	Bilişim Sınıfı	Yok	-
7	Yemekhane	Yok	-
8	Engelli Asansörü	Yok	-
9	Engelli Platformu	Var	-
10	Öğretmenler Odası	Yok	-
11	Spor Salonu	Yok	-

#### 2.7.4. Mali Kaynaklar

Genel bütçe kaynakları kullanılmaktadır. Ayrıca Okul Aile Birliği'ne yapılan bağışlar ve sponsor aracılığı ile kaynak sağlanmaktadır.

Tablo 38. Harcama Kalemleri

Harcama Kalemi	Çeşitleri
Personel	Sözleşmeli olarak çalışan personelin (sekreter temizlik, güvenlik) ücret, vergi, sigorta vb. giderleri
Onarım	Okul/kurum binası ve tesisatlarıyla ilgili her türlü küçük onarım; makine, bilgisayar, yazıcı vb. tamirat, bakım ve onarım giderleri

Sosyal-sportif ve kültürel faaliyetler	Etkinlikler ile ilgili giderler
Temizlik	Temizlik malzemeleri alımı
İletişim	Telefon, faks, internet, posta, mesaj giderleri
Kırtasiye	Her türlü kırtasiye ve sarf malzemesi giderleri

Tablo 39. Gelir-Gider Tablosu

YILLAR	2020		2021		2022		2023	
	GELİR	GİDER	GELİR	GİDER	GELİR	GİDER	GELİR	GİDER
	41.178	25.360	17.124	15.687	30.950	8.923	10.550	34.857

## 2.7.5. İstatistiki Veriler (2023-2024)

Öğrenci Genel Mevcut: 1414

Ortalama Sınıf Mevcudu: 4

Mevcudu en fazla olan sınıf mevcudu sayısı: 1

Mevcudu en az olan sınıf mevcudu sayısı: 14

Açılan Atölye İsimleri: Müzik, Akıl Oyunları , Astronomi Ve Uzay Bilimleri, Hızlı Okuma, Mekatronik, Bilimsel Araştırma Teknikleri, Teknoloji Ve Tasarım, Eğlenceli Bilim, Görsel Sanatlar, Yazılım Geliştirme, Seramik

Atölyelere katılan öğrenci sayısı: 299

Kurslarda görev alan öğretmenlerin sayısı: 17

Sosyal-Bilimsel-Kültürel Faaliyetler:

Okul/kurumda yapılan sosyal faaliyetler Cumhuriyet Bayramı görev alan öğretmen sayısı: 6 (kutlamalar anma günü, kermes vb.) görev alan öğretmen sayısı

Okul/kurumda yapılan kültürel faaliyetlerin (gezi, sergi vb.) neler olduğu: Odtü Robot Günleri Etkinliği, Odtü Robot Yarışması, Tübitak Proje Sergisi, Hacettepe Üniversitesi Ankara Devlet Konservatuvarı Gençlik Konseri, Bilkent Şehir Hastanesi Doktorlarının 100. Yıl Konseri, Feza Gürsey Bilim Merkezi, Aselsan Gezisi, Türkiye İş Bankası İktisadi Bağımsızlık Müzesi, Anıtkabir, Hacı Beyram Veli Camii, Türkiye Büyük Millet Meclisi, Millet Kütüphanesi, Ted Üniversitesi, Gazi Üniversitesi, Bilkent Üniversitesi,

Okulda Tübitak Bilim Söyleşileri ve Rehberlik Servisi tarafından seminerler gerçekleştirilmektedir.

Kültürel faaliyetlerde görev alan öğretmen sayısı: 28

Rehberlik hizmetleri yararlanan öğrenci sayısı: 551

Okulumuz dış çevre (MEB, belediye, AB, TÜBİTAK, MEM) tarafından düzenlenen faaliyet ve projelere katılmakta ve bu projelerden yararlanmaktadır.

Okul/kuruma ulaşım özel araç, servis ve toplu taşıma ile sağlanmaktadır.

Sivil savunma çalışmaları; yangın tertibatı, 14 yangın tüpü, ikaz alarm zili, elektrik tertibatının kontrolü, baca temizliği, kalorifer kazanının temizliği, sivil savunma tatbikatı yapılmıştır.

## 2.8. Dış Çevre Analizi (PESTLE)

Tablo 40. PESTLE Analizi

Politik ve yasal etmenler	Ekonomik çevre değişkenleri
Okulumuz, Millî Eğitim Bakanlığı politikaları ve Millî Eğitim Bakanlığı 2024–2028 stratejik planlama faaliyetleri ışığında eğitim-öğretim faaliyetlerine devam etmektedir. Öğrencilerini eğitimin merkezine koyan bir yaklaşım sergileyen okulumuz öğrencilerin yeniliklere açık ve yeniliklerden haberdar, gelişim odaklı olmasını sağlayıcı, önleyici çalışmalarla, risklerden koruyucu politikalar uygulayarak yasal sorumluluklarını en iyi şekilde yerine getirmek için çalışmaktadır.	Okulumuzda kantin bulunmamaktadır.
Sosyal-kültürel çevre değişkenleri	Teknolojik çevre değişkenleri
Okulumuzun bulunduğu çevrede bireylerin uyum problemleri görülmemektedir.	Okulumuzda yazılım geliştirme atölyesi vb. seçmeli dersler verilmektedir. Bu durum öğrencilere bilgisayar ile farklı öğrenme ortamları oluşturmaktadır.
Ekolojik ve doğal çevre değişkenleri	Etik ve ahlaksal değişkenler

<p>Okulumuzda kantin bulunmaması nedeni ile öğrenciler evlerinden getirdikleri doğal yiyecekleri tercih etmektedirler.</p>	<p>Değişik kültürlerin buluşma noktası olan şehirlerin, buralarda yaşayan birçok gencin örf, adet ve kültüründen habersiz yetişmesine sebep olduğu bir gerçektir. Bu durumu asgariye indirmek için aileye ve eğitim camiasına büyük bir vazife düşmektedir. Bu nedenle milli ve manevi kültürünü evrensel değerler içinde koruyup geliştiren bireyler yetiştirmek bizim asli görevimizdir. Öğrencilerimizin kendi öz kültürünü tanıyıp bunu karakterine yansıtarak yaşaması ve gelecek nesillere aktarması hepimizin ortak gayesidir.</p>
--	---

## 2.9. Güçlü ve Zayıf Yönler ile Fırsatlar ve Tehditler (GZFT) Analizi

Okulumuzun temel istatistiklerinde verilen okul künyesi, çalışan bilgileri, bina bilgileri, teknolojik kaynak bilgileri ve gelir gider bilgileri ile paydaş anketleri sonucunda ortaya çıkan sorun ve gelişime açık alanlar iç ve dış faktör olarak değerlendirilerek GZFT tablosunda belirtilmiştir. Dolayısıyla olguyu belirten istatistikler ile algıyı ölçen anketlerden çıkan sonuçlar tek bir analizde birleştirilmiştir.

Kurumun güçlü ve zayıf yönleri donanım, malzeme, çalışan, iş yapma becerisi, kurumsal iletişim gibi çok çeşitli alanlarda kendisinden kaynaklı olan güçlülükleri ve zayıflıkları ifade etmektedir ve ayırmda temel olarak okul müdürü/müdürlüğü kapsamında bakılarak iç faktör ve dış faktör ayrımı yapılmıştır.

Tablo 41. GZFT Listesi

İç Çevre		Dış Çevre	
Güçlü yönler	Zayıf yönler	Fırsatlar	Tehditler
<p>Öğrencilerimizin tanılama sonucu seçilmesi.</p> <p>Öğrencilerimizin merkezimizdeki eğitim sürecini eğlenceli, kaliteli; öğretmenlerimizi bilgili, donanımlı buldukları için merkezimize mutlu ve isteyerek gelmeleri.</p> <p>Öğrencilerimizin merkezimizdeki faaliyetlere yüksek katılım göstermeleri.</p> <p>İdari kadromuzun genç ve yenilikçi olması.</p> <p>Öğretmenlerimizin Milli Eğitim Bakanlığı içerisinde seçimle alınması.</p> <p>Merkezimizdeki genç ve yenilikçi öğretmen kadrosu ile tecrübeli öğretmen kadrosunun ortak çalışmalarla verimi artırmaları.</p> <p>Öğretmen kadromuzun birçoğunun yüksek lisans ve doktora yapmış olması.</p> <p>Öğretmen kadromuzun proje yazma ve bilimsel araştırma konusunda deneyimli olması.</p> <p>Öğretmen kadromuz arasında olumlu iletişim olması, birlikte sosyal aktiviteler</p>	<p>Öğrencilerimizin merkezimizde gördükleri ders sürelerinin haftada ortalama dört saat olması.</p> <p>Lise ve üniversite giriş sınavları sürecinde olan öğrencilerimizin kuruma devamlarının zorlaşması.</p> <p>Öğretmenlerimizin yaptığı akademik çalışmalar kongre, çalıştay vb. akademik ortamlara gitme sıklığının eğitime olumsuz yansımaları.</p> <p>Mesai saatlerinin diğer kurumların mesai bitimine ve tatil günlerine denk gelmesi.</p> <p>Veli beklentilerinin çok yüksek olması.</p> <p>Merkezimize öğrencileri bırakan ve ders süresince bekleyen velilerimizin park yeri sıkıntısı yaşaması.</p>	<p>Özel yetenekliler için Milli Eğitim Bakanlığının yeni çalışmalar ve politikalar geliştirmesi.</p> <p>Velilerimizin sosyo-ekonomik durumlarının ortalama üzerinde olması.</p> <p>Velilerimizin eğitim durumlarının ağırlıklı olarak lisans ve lisans üstü olması.</p> <p>Velilerimizin meslek gruplarının çok çeşitli ve saygın meslekler olması.</p> <p>Öğrencilerin teknoloji konusunda hazırbulunuşluklarını</p>	<p>Eğitim politikalarının sık değişmesi.</p> <p>Genel bütçe, Okul Aile Birliği ve hayırsever desteğinin eğitim hedefleri açısından yetersiz kalması.</p> <p>Velilerle düzenli periyotlarla bir araya gelmekte sıkıntı yaşanması.</p> <p>Hızla gelişen/değişen teknoloji çerçevesinde sürekli değişen malzeme yelpazesine ulaşmakta zorluklar yaşanması.</p> <p>Özel yetenekli bireylere dair yasal düzenlemelerin yetersiz kalması.</p> <p>Ders saatlerimizin diğer kurum ve kuruluşların mesai saatlerinin dışında kalmasından dolayı başka kurumlarla,</p>



gerçekleştirilmesi.	Merkezimizde kantin olmaması.	n yüksek olması.	üniversitelerle vs. ortak etkinlik yapmanın zorlaşması, eğitim ortamının dışarı taşınamamasında zorluk yaşanması.
Yardımcı personelimizin işini seyerek yapması, titizlikle çalışması.	Bahçemizde yeşil alanın olmaması.	Dikmen vadisi, ODTÜ Ormanı gibi öğrencilerin ekolojik incelemeler ve gezi yapabileceği alanlara yakın olunması.	Bahçemizde yeşil alanın yetersiz olması.
Velilerimizin sosyo-ekonomik durumu ve eğitim durumlarının üniversite ve üzeri olması.	Ulaşılabilirlik düzenlemelerinin bina yapısından kaynaklı yetersiz kalması.		Merkez binamızın apartmanlar arasında kalmasından dolayı giriş ve çıkışlarda trafik oluşması.
Velilerimizin eğitime karşı duyarlı, istekli ve ilgili olması.	Okul Aile Birliği bütçemizin kurumun ihtiyaçlarına yetmemesi.		
Merkezimizin binasının yeni olması.	Merkezimizde yapılan projeler ve faaliyetler için ek bir bütçe olmaması.		
Merkezimizde her alan öğretmenin çoğunlukla kendi sınıfı ve ekipmanı olması.	Öğrenci sayısının fazla olması ve mesai saatlerinin yoğun olması.		
Öğrencilerin rahat kullanabileceği güvenli bir bahçemizin olması.	Velilerimizin kendi aralarında kaynaşmasını sağlayacak faaliyetlerin az olması.		
Merkezimizin şehir merkezine yakın olması.	Websitemizin veli bilgilendirmeleri için kullanılan “Duyuru” başlığının veliler tarafından takip edilmemesi.		
Merkezimizde öğrencilere ait dolaplar olması.	Mezunlarımızın kuruma bağlılığını artıracak etkinliklerin		
Sınıflarımızda akıllı tahta, bilgisayar bulunması; bunun yanında çeşitli atölyeler için, gerekli teknik ekipmanlar (eğitim kitleri, materyaller, laboratuvar malzemesi, seramik fırını v.b.) bulunması.			
Okul Aile Birliğimizin destek olması.			
Kurumumuza hayırsever desteğinin olması.			
Yönetici ve öğretmenlerin yeniliğe ve değişime			

<p>açık olması.</p> <p>Merkezimizde alınan kararların tüm çalışanlarca ortak alınması ve akabinde uygulamaya geçilmesi.</p> <p>Merkezimiz çalışanlarının iletişime açık, güler yüzlü, çözüm odaklı olması.</p> <p>Veli ve öğrencilerin herhangi bir konu için çalışanlara engelsiz, kolayca erişebilmesi.</p> <p>Veli bilgilendirmeleri için mesaj sistemimizin olması.</p> <p>Web sitemiz ve sosyal medya hesaplarımızın güncel ve aktif kullanılması.</p>	<p>az olması.</p> <p>Ağ alt yapımızın yetersiz kalması</p>		
---	--	--	--

## 2.10. Tespit ve İhtiyaçların Belirlenmesi

Tablo 42. Tespit ve İhtiyaçların Belirlenmesi

<b>DURUM ANALİZİ AŞAMALARI</b>	<b>TESPİTLER/SORUN ALANLARI</b>	<b>İHTİYAÇLAR/GELİŞİM ALANLARI</b>
<b>Uygulanmakta Olan Stratejik Planın Değerlendirilmesi</b>	İl, İlçe ve Okul St. Planlarında bütünlük olmaması	<b>İl, İlçe ve Okul St. Planlarında bütünlük sağlanması</b>
<b>Mevzuat Analizi</b>	<p>Müdürlüğümüz hizmetlerini mevzuattaki hükümlere uygun olarak yürütmektedir.</p> <p>Tabi olduğumuz mevzuatın kapsamı, Müdürlüğümüzün Yetkilerini çeşitlendirmekle birlikte sınırlamaktadır.</p> <p>Kurumsal kültürümüz, mevzuatta sık yaşanan değişikliklere hazırlıklı olmasına rağmen öğrenci ve velilerimizden oluşan paydaşlarımız yeni ve farklı çalışmalara uyuma direnç gösterebilmektedir.</p> <p>Mevzuat itibariyle öğrenci velilerinin eğitim faaliyetlerine müdahale alanını sınırlandıran herhangi bir mekanizma bulunmamaktadır.</p>	<p><b>Diğer kurumlarla iş birliğinde, yetki alanının genişletilmesi</b></p> <p><b>Mevzuat itibariyle Okul Müdürlerinin yetkilerinin artırılması</b></p> <p><b>Eğitim uygulamaları konusunda ulusal düzeyde tanıtım çalışmaları yaparak öğrenci ve velilerinin bilgilendirilmesi</b></p> <p><b>Mevzuatta ihtiyaç duyulan değişikliklerde “yenileme” çalışmalarını yerine “güncelleme” çalışmalarına yer verilmesi</b></p> <p><b>Öğrenci velilerinin eğitim faaliyetlerine müdahale alanlarının sınırlandırılması için yasal tedbirlerin alınması</b></p> <p><b>Mevzuatın, çalışanların kendilerini güvende hissedebileceği şekilde yeniden düzenlenmesi</b></p>

<b>Üst Politika Belgeleri Analizi*</b>		<b>Stratejik Plan Hazırlama, Stratejik Yönetim Süreci ile ilgili diğer iş ve işlemler</b> <b>Stratejik Plan hedef ve göstergelerinin üst politika belgelerindeki ilke ve prensiplere uygun hazırlanması</b>
--	--	--

### 3. GELECEĐE BAKIŐ

Kurum mdrlĐmzn misyon, vizyon, temel ilke ve deĐerlerinin oluŐturulması kapsamında Đretmenlerimiz, Đrencilerimiz, velilerimiz, alıŐanlarımız ve diĐer paydaŐlarımızdan alınan grŐler, sonucunda stratejik plan hazırlama ekibi tarafından oluŐturulan misyon, vizyon, temel deĐerler; kurumumuzun st kurulana sunulmuŐ ve st kurul tarafından onaylanmıŐtır.

#### 3.1. Misyon

İnsanlıĐın ortak deĐerlerine duyarlı, evre, kltr ve estetik bilinci geliŐmiŐ, ok ynl, katılımcı ve sorumlu bireyler yetiŐtirmek. Bireysel yetenekleri dikkate alınarak zel yetenekli Đrencilerimizin bilimsel, baĐımsız, yaratıcı dŐnceyi destekleyen, aĐın geliŐen ihtiyalarına cevap verebilecek becerilere sahip, zgvenli, sosyal, baŐarılı bireyler olarak topluma kazandırılmalarını saĐlamak.

#### 3.2. Vizyon

Sunulan eĐitim hizmetleri ile eĐitim alanlarının eŐitliliĐi ve yksek hizmet kalitesiyle alanında nc bir merkez olmak ve bireylerin potansiyellerini en etkili Őekilde geliŐtirmelerine ve kullanmalarına yardımcı olmak. Farklı bakıŐ aıları ile lkesi ve toplum iin fark yaratabilecek, yksek akademik, sanatsal ve sosyal becerilerle donanmıŐ, teknolojik geliŐmelere aık, reteeĐi projeler, buluŐlarla insanlıĐa faydalı olacak bireyler yetiŐtirmek.

#### 3.3. Temel DeĐerler

Milli ve Manevi DeĐerler

Yasaları sayĐı

Akılcılık

aĐdaŐlık

İŐbirliĐi ve bilgi paylaŐımı

Demokratik sorun zme yntemleri

EleŐtirel dŐnme

Fırsat eŐitliĐi

Kaliteli hizmet

Stratejik yönetim süreci

Araştırma ve geliştirme

Evrensel değerler

Kişisel ve mesleki gelişim

Üretkenlik

İletişim yöntemlerinin geliştirilmesi

#### 4. AMAÇ, HEDEF VE STRATEJİLERİN BELİRLENMESİ

Tablo 43. Amaç, Hedef Ve Stratejilerin Belirlenmesi

TEMA:	ERİŞİM
STRATEJİK AMAÇ A1.	Devamsızlık nedenlerinin tespiti ve soruna yönelik çözüm önerilerinin geliştirilmesi ile devamsızlığın azaltılması sağlanacaktır.
Hedef 1.1.	Öğrencilerin devamsızlık oranları
Hedef 1.2.	Devamsızlık nedeniyle Bilem terklerinin önüne geçilmesine yönelik çalışmalar yapılacaktır.
TEMA:	KALİTE
STRATEJİK AMAÇ 2.	Eğitim ortamlarının ve öğrenme süreçlerinin geliştirilmesi sağlanacaktır.
Hedef 2.1.	Öğrencilerin ilgi ve yetenekleri doğrultusunda atölyelerde çalışma yapmaları sağlanacaktır.
Hedef 2.2	Patent, faydalı model, tasarım ve marka başvurularının ve alınan tescil sayısının artırılması sağlanacaktır.

Hedef 2.3	Sosyal ve kültürel etkinliklerin sayısı artırılabacaktır.
Hedef 2.4	Ulusal ve uluslararası alanda düzenlenen bilimsel etkinliklere (yarışma, proje, kongre, bildiri vb.) katılım artırılabacaktır.
TEMA:	KALİTE
STRATEJİK AMAÇ 3.	Öğrencilerin gelişimlerini bir bütün olarak desteklenmesini, ilgi, yetenek, değer, tutum ve kişilik özelliklerini keşfetmesini sağlamak.
Hedef 3.1.	Öğrencilerin çok yönlü olarak gelişimlerinin desteklenmesine yönelik çalışmalar yürütülecektir.
Hedef 3.2	Kurum yöneticilerinin ve öğretmenlerin mesleki gelişimleri güçlendirilecektir.
Hedef 3.3	Öğrencilerin çok yönlü (psikososyal) olarak gelişimlerinin desteklenmesine yönelik çalışmalar yürütülecektir.
TEMA:	KAPASİTE
STRATEJİK AMAÇ 4	Eğitim ve öğretimin niteliğinin geliştirilmesini sağlayacaktır.
Hedef 4.1.	Öğrencilerin farklı kurum, kuruluş ve STK'ların imkân ve deneyimlerinden yararlanmaları sağlayacaktır.
Hedef 4.2	Kurum personelinin mesleki gelişimlerinin artırılması sağlayacaktır.

TEMA:	Öğretime Erişim ve Katılım
STRATEJİK AMAÇ A1.	Devamsızlık nedenlerinin tespiti ve soruna yönelik çözüm önerilerinin geliştirilmesi ile devamsızlığın azaltılması sağlayacaktır.

<b>Hedef 1.1</b>	Öğrencilerin devamsızlık oranları							
<b>PG NO</b>	<b>Performans Göstergeleri</b>	<b>Hedefe Etkisi (%)</b>	<b>Başlangıç Değeri</b>	<b>2024 Hedef</b>	<b>2025 Hedef</b>	<b>2026 Hedef</b>	<b>2027 Hedef</b>	<b>2028 Hedef</b>
<b>PG 1.1.1</b>	Öğrencilerin devamsızlık oranları	100	3	3	2	2	2	1
<b>Stratejiler</b>	S1 Devamsızlık nedenlerinin tespiti için veli görüşmeleri ve anket çalışmaları yapılacak ve çözüme dair önlemler alınması sağlanacaktır. S2 Devamsızlık yapan öğrencilere yönelik, aidiyet duygularını ve motivasyonlarını artıracak faaliyetlerin düzenlenmesi sağlanacaktır. (sergi, atölye, gezi vb) S3 Devamsızlık yapan öğrencilerin kurum içi çalışmalarda, proje ve etkinliklerde görev almaları teşvik edilecektir.							
<b>KOORDİNATÖR</b>	Müdür Yardımcısı							
<b>İŞ BİRLİĞİ YAPILACAK BİRİMLER</b>	Rehberlik Birimi							
<b>RİSKLER</b>								
<b>MALİYET TAHMİNİ</b>	76.864							
<b>TESPİTLER</b>								
<b>İHTİYAÇLAR</b>								

<b>TEMA:</b>	Eğitim Öğretime Erişim ve Katılım							
<b>STRATEJİK AMAÇ 1.</b>	Kayıtlı öğrencilerin devamsızlığının azaltılması, BİLSEM terklerinin önüne geçilmesi sağlanacaktır.							
<b>Hedef 1.2.</b>	Devamsızlık nedeniyle Bilsem terklerinin önüne geçilmesine yönelik çalışmalar yapılacaktır.							
<b>PG NO</b>	<b>Performans Göstergeleri</b>	<b>Hedefe Etkisi (%)</b>	<b>Başlangıç Değeri</b>	<b>2024 Hedef</b>	<b>2025 Hedef</b>	<b>2026 Hedef</b>	<b>2027 Hedef</b>	<b>2028 Hedef</b>
<b>PG 1.2.1</b>	Bir eğitim öğretim yılında % 30 üzeri devamsızlık yapan öğrenci oranı	100	3	3	2	2	2	1



<b>Stratejiler</b>	S1 Devamsızlık oranı %10'a ulaşan öğrenciler ile görüşmeler yapılacaktır. S2 Devamsızlık oranı yüzde 15'i aşan öğrenci ve velilerine yönelik danışman öğretmenler tarafından görüşmeler yapılacaktır. S3 Devamsızlık oranı %20'ye ulaşan öğrencilerin devamsızlık uyarısı posta, e-posta veya kısa mesaj yolu ile velisine bildirilecektir. S4 Devamsızlık oranı %25 aşan öğrenciler ve velileri ile Rehberlik Birimi tarafından görüşmeler yapılacaktır.
<b>KOORDİNATÖR</b>	Müdür Yardımcısı
<b>İŞ BİRLİĞİ YAPILACAK BİRİMLER</b>	Rehberlik Birimi
<b>RİSKLER</b>	
<b>MALİYET TAHMİNİ</b>	76.864
<b>TESPİTLER</b>	
<b>İHTİYAÇLAR</b>	

<b>TEMA:</b>	Eğitim ve Öğretimde Kalite							
<b>STRATEJİK AMAÇ 2.</b>	Eğitim ortamlarının ve öğrenme süreçlerinin geliştirilmesi sağlanacaktır.							
<b>Hedef 2.1.</b>	Öğrencilerin ilgi ve yetenekleri doğrultusunda atölyelerde çalışma yapmaları sağlanacaktır.							
<b>PG NO</b>	<b>Performans Göstergeleri</b>	<b>Hedefe Etkisi (%)</b>	<b>Başlangıç Değeri</b>	<b>2024 Hedef</b>	<b>2025 Hedef</b>	<b>2026 Hedef</b>	<b>2027 Hedef</b>	<b>2028 Hedef</b>
<b>PG 2.1.1</b>	Açılan atölye sayısı	50	32	32	32	32	33	33
<b>PG 2.1.2</b>	Açılan atölyelere katılan öğrenci oranı	50	90	90	90	90	95	95

<b>Stratejiler</b>	S1. yüzyıl becerileri kapsamında yer alan konularda (STEM, yapay zekâ, iklim değişikliği ve sürdürülebilirlik, finansal ve dijital okuryazarlık, iletişim ve iş birliği, bilgi ve medya okuryazarlığı, girişimcilik vb.) atölye çalışmalarının yapılması sağlanacaktır. S2 Atölyelerin materyal ve malzeme açısından zenginleştirilmesi, eksiklerin giderilmesi. S3 Öğretmenlerin uzmanlık alanlarının dışında merkezi ve mahalli kurslarla yetkinliklerinin artırılması ve farklı atölyelerde görev almaları desteklenecektir.
<b>KOORDİNATÖR</b>	Müdür Yardımcısı
<b>İŞ BİRLİĞİ YAPILACAK BİRİMLER</b>	Rehberlik Birimi
<b>RİSKLER</b>	
<b>MALİYET TAHMİNİ</b>	25.621
<b>TESPİTLER</b>	
<b>İHTİYAÇLAR</b>	

<b>TEMA:</b>	Eğitim ve Öğretimde Kalite							
<b>STRATEJİK AMAÇ 2.</b>	Eğitim ortamlarının ve öğrenme süreçlerinin geliştirilmesi sağlanacaktır.							
<b>Hedef 2.2.</b>	Patent, faydalı model, tasarım ve marka başvurularının ve alınan tescil sayısının artırılması sağlanacaktır.							
<b>PG NO</b>	<b>Performans Göstergeleri</b>	<b>Hedefe Etkisi (%)</b>	<b>Başlangıç Değeri</b>	<b>2024 Hedef</b>	<b>2025 Hedef</b>	<b>2026 Hedef</b>	<b>2027 Hedef</b>	<b>2028 Hedef</b>
<b>PG 2.2.1</b>	Patent, faydalı model, tasarım ve marka başvuru sayısı	50	9	9	9	9	10	10
<b>PG 2.2.2</b>	Patent, faydalı model, tasarım ve marka tescil sayısı	50	7	7	7	7	8	8
<b>Stratejiler</b>	S1 Öğrencilere patent, faydalı model, tasarım ve marka başvuruları sürecinde gerekli teşvik ve destek sağlanacaktır. S2 BİLSEM’lerde görev yapan öğretmenlerin, okul yöneticilerinin ve eğitim gören öğrencilerin patent, faydalı model, tasarım ve marka başvuruları konusundaki yeterlilikleri artırılabacaktır.							

<b>KOORDİNATÖR</b>	Müdür Yardımcısı
<b>İŞ BİRLİĞİ YAPILACAK BİRİMLER</b>	Rehberlik Birimi
<b>RİSKLER</b>	
<b>MALİYET TAHMİNİ</b>	25.621
<b>TESPİTLER</b>	
<b>İHTİYAÇLAR</b>	

<b>TEMA:</b>	Eğitim ve Öğretimde Kalite							
<b>STRATEJİK AMAÇ 2.</b>	Eğitim ortamlarının ve öğrenme süreçlerinin geliştirilmesi sağlanacaktır.							
<b>Hedef 2.3.</b>	Sosyal ve kültürel etkinliklerin sayısı artırılabacaktır.							
<b>PG NO</b>	<b>Performans Göstergeleri</b>	<b>Hedefe Etkisi (%)</b>	<b>Başlangıç Değeri</b>	<b>2024 Hedef</b>	<b>2025 Hedef</b>	<b>2026 Hedef</b>	<b>2027 Hedef</b>	<b>2028 Hedef</b>
<b>PG 2.3.1</b>	Sosyal ve kültürel etkinliklerin sayısı	50	25	25	25	25	27	27
<b>PG 2.3.2</b>	Sosyal ve kültürel etkinliklere öğrencilerin katılım oranı	50	80	80	80	82	83	83
<b>Stratejiler</b>	S1.Sosyal ve kültürel etkinliklere öğrencilerin katılabilmesi için gerekli duyuruların yapılması sağlanacaktır. S2.Öğrencilere yönelik kurum içi ve dışı sosyal ve kültürel etkinlikler düzenlenecektir.							
<b>KOORDİNATÖR</b>	Müdür Yardımcısı							
<b>İŞ BİRLİĞİ YAPILACAK BİRİMLER</b>	Rehberlik Birimi							

<b>RİSKLER</b>	
<b>MALİYET TAHMİNİ</b>	25.621
<b>TESPİTLER</b>	
<b>İHTİYAÇLAR</b>	

<b>TEMA:</b>	Eğitim ve Öğretimde Kalite							
<b>STRATEJİK AMAÇ 2.</b>	Eğitim ortamlarının ve öğrenme süreçlerinin geliştirilmesi sağlanacaktır.							
<b>Hedef 2.4.</b>	Ulusal ve uluslararası alanda düzenlenen bilimsel etkinliklere (yarışma, proje, kongre, bildiri vb.) katılım artırılabacaktır.							
<b>PG NO</b>	<b>Performans Göstergeleri</b>	<b>Hedefe Etkisi (%)</b>	<b>Başlangıç Değeri</b>	<b>2024 Hedef</b>	<b>2025 Hedef</b>	<b>2026 Hedef</b>	<b>2027 Hedef</b>	<b>2028 Hedef</b>
<b>PG 2.4.1</b>	Ulusal alanda düzenlenen bilimsel etkinliklere (yarışma, proje, kongre, bildiri vb.) öğrencilerin katılım oranı	50	11	11	11	12	12	12
<b>PG 2.4.2</b>	Uluslararası alanda düzenlenen bilimsel etkinliklere (yarışma, proje, kongre, bildiri vb.) öğrencilerin katılım oranı	50	9	9	9	9	10	10
<b>Stratejiler</b>	S1. Ulusal ve uluslararası alanda düzenlenen bilimsel etkinliklere (yarışma, proje, kongre, bildiri vb.) öğrencilerin başvurabilmesi için gerekli duyuruların yapılması sağlanacaktır. S2. Öğrencilerin ulusal ve uluslararası bilimsel etkinliklere başvurabilmesi için gerekli eğitimlerin verilmesi sağlanacaktır. S3. Öğrencilerin düzenlenen ulusal ve uluslararası bilimsel etkinliklere (yarışma, proje, kongre, bildiri vb.) başvurmaları için gereken destek sağlanacaktır. S4. BİLSEM lerde görev yapan personelin proje hazırlama konusundaki yeterlilikleri artırılabacaktır.							
<b>KOORDİNATÖR</b>	Müdür Yardımcısı							
<b>İŞ BİRLİĞİ YAPILACAK BİRİMLER</b>	Rehberlik Birimi							
<b>RİSKLER</b>								
<b>MALİYET TAHMİNİ</b>	25.621							

<b>TESPİTLER</b>	
<b>İHTİYAÇLAR</b>	

<b>TEMA:</b>	Eğitim ve Öğretimde Kalite							
<b>STRATEJİK AMAÇ 3.</b>	Öğrencilerin gelişimlerini bir bütün olarak desteklenmesini, ilgi, yetenek, değer, tutum ve kişilik özelliklerini keşfetmesini sağlamak.							
<b>Hedef 3.1</b>	Öğrencilerin çok yönlü olarak gelişimlerinin desteklenmesine yönelik çalışmalar yürütülecektir.							
<b>PG NO</b>	<b>Performans Göstergeleri</b>	<b>Hedefe Etkisi (%)</b>	<b>Başlangıç Değeri</b>	<b>2024 Hedef</b>	<b>2025 Hedef</b>	<b>2026 Hedef</b>	<b>2027 Hedef</b>	<b>2028 Hedef</b>
<b>PG 3.1.1</b>	Sosyal duygusal gelişim alanına yönelik çalışma yapılan öğrenci oranı	20	18	18	19	19	20	20
<b>PG 3.1.2</b>	Genel Zihinsel Yetenek Alanında devam eden öğrencilerden sanat alanına yönelik yapılan çalışmalara katılan öğrenci oranı	20	11	11	11	12	12	12
<b>PG 3.1.3</b>	Yetenek Alanından (resim, müzik) devam eden öğrencilere yönelik yapılan farklı atölye çalışmalarına katılan öğrenci oranı	20	7	7	7	8	8	9
<b>PG 3.1.4</b>	Bireysel psikolojik danışma yapılan öğrenci oranı	20	17	17	17	18	18	19
<b>PG 3.1.5</b>	Psikososyal müdahale kapsamında çalışma yapılan öğrenci oranı	20	5	5	5	6	6	7
<b>Stratejiler</b>	S1.Gelişim alanlarına yönelik öğrencilerle yürütülecek çalışmalar belirlenecektir. S2.Belirlenen çalışmalar BİLSEM rehberlik ve psikolojik danışma programı kapsamında uygulanacaktır. S3.Genel Zihinsel Yetenek Alanında devam eden öğrencilere sanat alanlarında (resim, müzik) atölyeler açılması sağlanacaktır. S4.Yetenek Alanında (resim, müzik) devam eden öğrencilere alanları dışında devam edecekleri atölyeler açılması sağlanacaktır.							
<b>KOORDİNATÖR</b>	Müdür Yardımcısı							
<b>İŞ BİRLİĞİ YAPILACAK BİRİMLER</b>	Rehberlik Birimi							
<b>RİSKLER</b>								

<b>MALİYET TAHMİNİ</b>	61.491
<b>TESPİTLER</b>	
<b>İHTİYAÇLAR</b>	

<b>TEMA:</b>	Eğitim ve Öğretimde Kalite							
<b>STRATEJİK AMAÇ 3.</b>	Öğrencilerin gelişimlerini bir bütün olarak desteklenmesini, ilgi, yetenek, değer, tutum ve kişilik özelliklerini keşfetmesini sağlamak.							
<b>Hedef 3.2</b>	Öğrencilerin çok yönlü (psikososyal) olarak gelişimlerinin desteklenmesine yönelik çalışmalar yürütülecektir.							
<b>PG NO</b>	<b>Performans Göstergeleri</b>	<b>Hedefe Etkisi (%)</b>	<b>Başlangıç Değeri</b>	<b>2024 Hedef</b>	<b>2025 Hedef</b>	<b>2026 Hedef</b>	<b>2027 Hedef</b>	<b>2028 Hedef</b>
<b>PG 3.2.1</b>	Bireysel psikolojik danışma yapılan öğrenci oranı	50	19	19	19	20	20	21
<b>PG 3.2.2</b>	Psikososyal müdahale kapsamında çalışma yapılan öğrenci oranı	50	16	16	16	17	17	18
<b>Stratejiler</b>	S1 Çalışma yapılması gereken öğrenciler belirlenecektir. S2 Belirlenen öğrencilerle bireysel veya grupta çalışmalar yürütülecektir.							
<b>KOORDİNATÖR</b>	Müdür Yardımcısı							
<b>İŞ BİRLİĞİ YAPILACAK BİRİMLER</b>	Rehberlik Birimi							
<b>RİSKLER</b>								
<b>MALİYET TAHMİNİ</b>	46.118							
<b>TESPİTLER</b>								
<b>İHTİYAÇLAR</b>								

<b>TEMA:</b>	Eđitim ve Öğretimde Kalite							
<b>STRATEJİK AMAÇ 3.</b>	Öğrencilerin gelişimlerini bir bütün olarak desteklenmesini, ilgi, yetenek, değer, tutum ve kişilik özelliklerini keşfetmesini sağlamak.							
<b>Hedef 3.3</b>	Öğrencilerin gelişimini desteklemek için öğretmen, veli, yönetici ve okul içerisinde öğrenci ile iletişimde olan diğer kişilere kendilerini geliştirmeleri, ortak ve yeterli bir rehberlik anlayışı kazanmaları amacıyla çalışmalar yürütülecektir.							
<b>PG NO</b>	<b>Performans Göstergeleri</b>	<b>Hedefe Etkisi (%)</b>	<b>Başlangıç Deđeri</b>	<b>2024 Hedef</b>	<b>2025 Hedef</b>	<b>2026 Hedef</b>	<b>2027 Hedef</b>	<b>2028 Hedef</b>
<b>PG 3.3.1</b>	Müşavirlik hizmeti sunulan öğretmen oranı	40	26	26	26	27	27	27
<b>PG 3.3.2</b>	Müşavirlik hizmeti sunulan veli oranı	30	13	13	13	14	14	14
<b>PG 3.3.3</b>	Müşavirlik hizmeti sunulan diğer kişilerin oranı	30	4	4	4	5	5	5
<b>Stratejiler</b>	S1 Öğretmen ve velilere yönelik yürütülecek çalışmalar belirlenecektir. S2 Belirlenen çalışmalar BİLSEM rehberlik ve psikolojik danışma programı kapsamında uygulanacaktır.							
<b>KOORDİNATÖR</b>	Müdür Yardımcısı							
<b>İŞ BİRLİĐİ YAPILACAK BİRİMLER</b>	Rehberlik Birimi							
<b>RİSKLER</b>								
<b>MALİYET TAHMİNİ</b>	46.118							
<b>TESPİTLER</b>								
<b>İHTİYAÇLAR</b>								

<b>TEMA:</b>	Eđitim ve Öğretimde Kalite							
<b>STRATEJİK AMAÇ 4.</b>	Eđitim ve öğretimin niteliđinin geliştirilmesini sađlanacaktır.							
<b>Hedef 4.1</b>	Öđrencilerin farklı kurum, kuruluş ve STK'ların imkân ve deneyimlerinden yararlanmaları sađlanacaktır.							
<b>PG NO</b>	<b>Performans Göstergeleri</b>	<b>Hedefe Etkisi (%)</b>	<b>Başlangıç Deđeri</b>	<b>2024 Hedef</b>	<b>2025 Hedef</b>	<b>2026 Hedef</b>	<b>2027 Hedef</b>	<b>2028 Hedef</b>
<b>PG 4.1.1.</b>	İş birliđi yapılan kurum, kuruluş, STK sayısı	50	2	2	2	3	3	3
<b>PG 4.1.2</b>	İş birlikleri kapsamında yapılan faaliyet sayısı	50	6	6	6	7	7	7
<b>Stratejiler</b>	S1 Öđrencilerin eđitimine katkı sađlayabilecek ilgili kurum, kuruluş ve STK'larla yerel düzeyde iş birlikleri yapılacaktır. S2 İlgili kurum ve kuruluşlar ile yapılan iş birlikleri kapsamında teknik gezi, kongre, seminer vb. faaliyetler düzenlenerek öđrencilerin katılımı sađlanacaktır.							
<b>KOORDİNATÖR</b>	Müdür Yardımcısı							
<b>İŞ BİRLİĐİ YAPILACAK BİRİMLER</b>	Rehberlik Birimi							
<b>RİSKLER</b>								
<b>MALİYET TAHMİNİ</b>	51.242							
<b>TESPİTLER</b>								
<b>İHTİYAÇLAR</b>								

<b>TEMA:</b>	Kurumsal Kapasite							
<b>STRATEJİK AMAÇ 4.</b>	Eđitim ve öğretimin niteliđinin geliştirilmesi sađlanacaktır.							
<b>Hedef 4.2</b>	Kurum personelinin mesleki gelişimlerinin artırılması sađlanacaktır.							



PG NO	Performans Göstergeleri	Hedefe Etkisi (%)	Başlangıç Değeri	2024 Hedef	2025 Hedef	2026 Hedef	2027 Hedef	2028 Hedef
PG 4.2.1.	Öğretmenlere yönelik düzenlenen eğitim sayısı	25	2	2	2	2	2	2
PG 4.2.2	Yöneticilere yönelik düzenlenen eğitim sayısı	25	1	1	1	1	2	2
PG 4.2.3	Yüksek lisans eğitimini sürdüren/ tamamlayan öğretmen ve yönetici oranı	25	5	5	5	6	6	6
PG 4.2.4	Doktora eğitimini sürdüren/tamamlayan öğretmen ve yönetici oranı	25	2	2	2	3	3	3
<b>Stratejiler</b>	S1 Kurum personelinin mesleki yeterliliklerini artırmaya yönelik eğitimler düzenlenecektir. S2 Kurum personelinin hizmet içi eğitim, farklı kurumlar tarafından düzenlenen eğitimler vb. eğitim faaliyetlerine katılımına yönelik teşvik çalışmaları yapılacaktır.							
<b>KOORDİNATÖR</b>	Müdür Yardımcısı							
<b>İŞ BİRLİĞİ YAPILACAK BİRİMLER</b>	Rehberlik Birimi							
<b>RİSKLER</b>								
<b>MALİYET TAHMİNİ</b>	51.242							
<b>TESPİTLER</b>								
<b>İHTİYAÇLAR</b>								

#### 4.1. Maliyetlendirme

Tablo 44. Maliyetlendirme

Kaynak Tablosu veri girişi	2024
Genel Bütçe	50.000
Valilik Ve Belediyelerin Katkısı	0
Diğer AB ve Sosyal Dayanışma Fonları	0
	0
	0
<b>TOPLAM</b>	<b>50.000</b>

Kaynak Tablosu	2024	34	36	38	42	Toplam Maliyet
		2025	2026	2027	2028	
Genel Bütçe	50.000	67.000	91.120	125.746	178.559	512.424
Valilik Ve Belediyelerin Katkısı	0	0	0	0	0	0
Diğer AB ve Sosyal Dayanışma Fonları	0	0	0	0	0	0
0	0	0	0	0	0	0
0	0	0	0	0	0	0
<b>TOPLAM</b>	<b>50.000</b>	<b>67.000</b>	<b>91.120</b>	<b>125.746</b>	<b>178.559</b>	<b>512.424</b>

Amaç ve Hedef No	2024	2025	2026	2027	2028	Beş Yıllık Toplam
<b>AMAÇ 1</b>	<b>15.000</b>	<b>20.100</b>	<b>27.336</b>	<b>37.724</b>	<b>53.568</b>	<b>153.727</b>
Hedef 1.1	7.500	10.050	13.668	18.862	26.784	76.864
Hedef 1.2	7.500	10.050	13.668	18.862	26.784	76.864
<b>AMAÇ 2</b>	<b>10.000</b>	<b>13.400</b>	<b>18.224</b>	<b>25.149</b>	<b>35.712</b>	<b>102.485</b>
Hedef 2.1	2.500	3.350	4.556	6.287	8.928	25.621

Hedef 2.2	2.500	3.350	4.556	6.287	8.928	25.621
Hedef 2.3	2.500	3.350	4.556	6.287	8.928	25.621
Hedef 2.4	2.500	3.350	4.556	6.287	8.928	25.621
<b>AMAÇ 3</b>	<b>15.000</b>	<b>20.100</b>	<b>27.336</b>	<b>37.724</b>	<b>53.568</b>	<b>153.727</b>
Hedef 3.1	6.000	8.040	10.934	15.089	21.427	61.491
Hedef 3.2	4.500	6.030	8.201	11.317	16.070	46.118
Hedef 3.3	4.500	6.030	8.201	11.317	16.070	46.118
<b>AMAÇ 4</b>	<b>10.000</b>	<b>13.400</b>	<b>18.224</b>	<b>25.149</b>	<b>35.712</b>	<b>102.485</b>
Hedef 4.1	5.000	6.700	9.112	12.575	17.856	51.242
Hedef 4.2	5.000	6.700	9.112	12.575	17.856	51.242
<b>AMAÇ TOPLAM</b>	<b>50.000</b>	<b>67.000</b>	<b>91.120</b>	<b>125.746</b>	<b>178.559</b>	<b>512.424</b>

## 5. İZLEME VE DEĞERLENDİRME

Müdürlüğümüzün 2024-2028 Stratejik Planı İzleme ve Değerlendirme sürecini ifade eden İzleme ve Değerlendirme Modeli hazırlanmıştır. Okulumuzun Stratejik Plan İzleme- Değerlendirme çalışmaları eğitim-öğretim yılı çalışma takvimi de dikkate alınarak 6 aylık ve 1 yıllık sürelerde gerçekleştirilecektir. 6 aylık sürelerde Okul Müdürüne rapor hazırlanacak ve değerlendirme toplantısı düzenlenecektir. İzleme-değerlendirme raporu, istenildiğinde İlçe Milli Eğitim Müdürlüğüne gönderilecektir.

## 6. Tablo/Şekil/Grafikler/Ekler



